



2010:19

Projekt Tullstorpsån

Landskap och fornlämningar

Bertil Helgesson & Cissela Olsson



Regionmuseet
Kristianstad
Landsantikvarien i Skåne

Rapport 2010:19

Projekt Tullstorpsån

Landskap och fornlämningar

Trelleborgs kommun
Skåne län

Bertil Helgesson & Cissela Olsson

Regionmuseet Kristianstad Landsantikvarien i Skåne

Kristianstad
Box 134, Stora Torg
291 22 Kristianstad
Tel 044 – 13 58 00 vx, Fax 044 – 21 49 02

Lund
Box 153, St Larsomr. Byggnad 10
221 00 Lund
Tel 046 – 15 97 80 vx, Fax 046 – 15 80 39

www.regionmuseet.se

© 2010 Regionmuseet Kristianstad / Landsantikvarien i Skåne
Rapport 2010:19
ISSN 1651-0933

Omslagsfoto: Tullstorpsån vid Domme, Cissela Olsson
Kartor ur allmänt kartmaterial, © Lantmäteriverket, Gävle. Dnr 507-99-502.

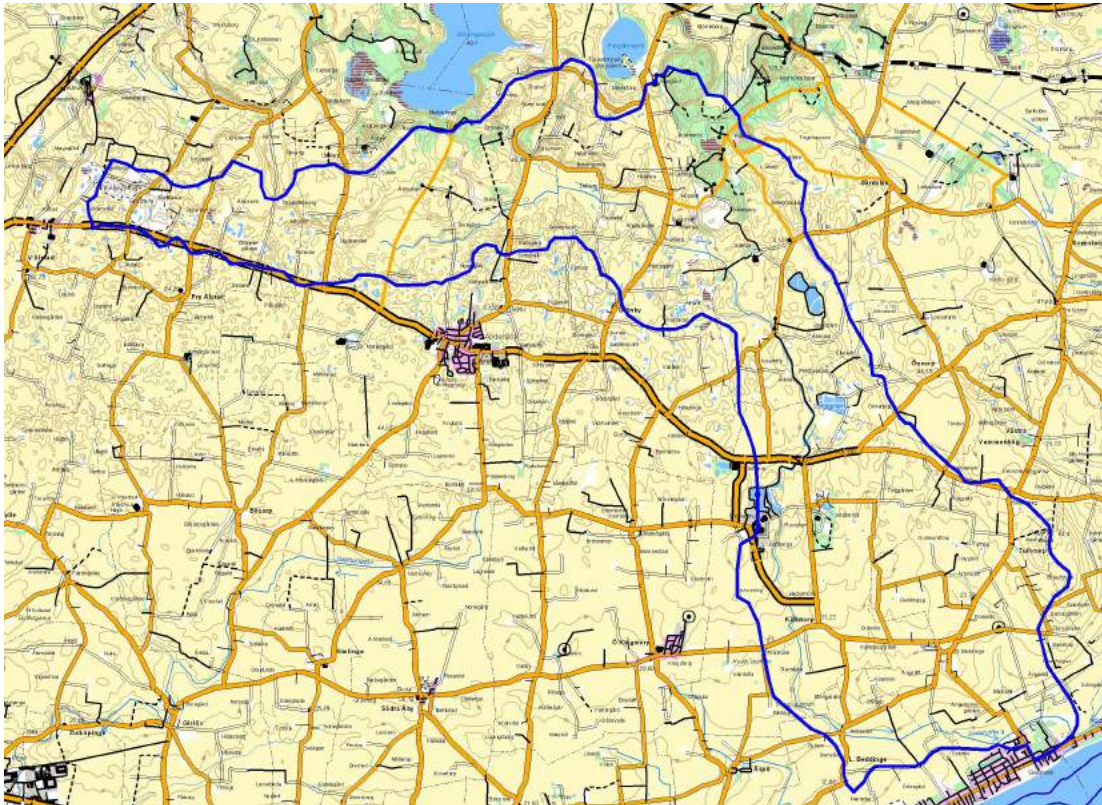
PROJEKT TULLSTORPSÅN

Innehåll

Inledning	5
Analys av det äldre kartmaterialet	6
Översikt Tullstorpsån	6
Metod och källmaterial	6
Delområde källa-Grönby	8
Delområde Gabeljung-Jordberga	12
Delområde Jordberga-Mynningen	13
Delområde Jordberga-Mynningen	14
Kommentarer	15
Genomgång av fornlämningsbilden	16
Metod och källmaterial	16
Område Västra	20
Område Östra	21
Område Mellersta	23
Område Södra	24
Kommentarer	25
Referenser	27
Litteratur	27
Rapporter	27
Internetreferenser	27
Bilagor	28



Skåne och Trelleborgs kommun



Tullstorpsåns avrinningsområde

Inledning

Tullstorpsån har ett avvattningsområde som omfattar ca 5740 ha, beläget i Trelleborgs kommun. Projekt Tullstorpsån har som syfte ”att ta fram, pröva och genomföra lösningar och åtgärder som samlat skall ge en så stor reduktion av näringsläckaget från lantbruket till havsområdet som är möjligt. Detta skall ske i enlighet med Naturvårdsverkets *Aktionsplan för Havsmiljön*”. I praktiken innebär detta att man skall återskapa en mera naturlig struktur på ån. Den skall ges en naturligare, meandrande form med varierande bottendjup och flackare släntlutningar. Skyddzoner kommer att anläggas längs ån liksom våtmarker i tillflödena. Också översvämningzoner kommer att skapas. Projektet omfattar åns hela avvattningsområde vilket gör det helt unikt.

Regionmuseet Kristianstad har fått i uppdrag att utföra två analyser inom detta projekt. Det rör sig om en analys av det äldre kartmaterialet och genomgång av fornlämningsbilden.

Vid återskapandet av en mera naturlig struktur på ån och omgivande våtmarker är det lämpligt att efterlikna hur landskapet såg ut i äldre tider. Här är en **analys av det äldre kartmaterialet** grundläggande. Genom de äldre kartorna får man en god uppfattning om Tullstorpsåns naturliga lopp och utbredningen på de ursprungliga våtmarkerna. De äldsta kartorna är från tiden innan man började täckdika, odla upp sankna ängsmarker och rätta vattendrag. Det blir således en grundläggande ideskiss som tillför rekonstruktionen av Tullstorpsåns avvattningsområde en viktig historisk dimension. Detta ger att man istället för att skapa en helt ny åfåra och helt nya våtmarker, kan återskapa den äldre strukturen.

Med tanke på de omfattande markarbeten som planeras inom Projekt Tullstorpsån är en **genomgång av fornlämningsbilden** ett viktigt underlag för det fortsatta arbetet. Fasta fornlämningar är skyddade enligt lag och markarbeten inom fasta fornlämningar kräver oftast arkeologiska undersökningar vilka kan vara förknippade med höga kostnader. En genomgång av fornlämningsbilden blir en riskbedömning och ett enkelt sätt att undvika eller minimera dessa kostnader. Genomgången kan också vara ett planeringsunderlag som visar var det är lämpligt resp. olämpligt att anlägga våtmarker.

Resultaten från dessa sammanställningar och analyser redovisas i denna rapport. Rapporten kan att fungera som ett policydokument för att lyfta fram delar av den historiska dimensionen i projekt Tullstorpsån. Det blir också en plattform och kunskapsbank om man vill göra fördjupningar inom olika områden, t.ex. i form av utställningar, broschyrer eller vandringslingor. Det finns flera miljöer och objekt inom området som är väl värda att lyfta fram t.ex. Skateholmsboplatsen, runstenen i Tullstorp, backlandskapet, godsmiljöerna, m.fl.

Analys av det äldre kartmaterialet

Översikt Tullstorpsån

Tullstorpsån har sin upprinnelse i ett större mosskomplex i byn Fru Alstad. Där efter passerar den byarna Domme, Ugglarp, Stora Markie, Anderslöv, Stävesjö, Sörby och Grönby. I Gabeljung viker ån söderut genom Assartorp, Jordberga, Källstorp och Lilla Beddinge för att i byn Stora Beddinge slutligen mynna i Östersjön.

Huvuddelen av vattendraget rinner genom det sydsåkanska backlandskapet som i höjd med Jordberga övergår i ett mera flackt slättlandskap. Med undantag av kortare sträckor såsom t ex tomtmark rinner ån nästan uteslutande genom brukad åkermark. I byn Ugglarp är vattendraget kulverterat och i övrigt är Tullstorpsån i hela sin utsträckning rätad. På flera ställen är ån djupt nedskuren i terrängen.

Metod och källmaterial

Syftet med studien är att klarlägga Tullstorpsåns sträckning innan den under 1800- och 1900-talen påverkades av rätningar, fördjupningar och kulverteringar. Likaså ska undersökas den historiska utbredningen av våtmarker i landskapet.

Det aktuella källmaterialet utgörs av lantmäterikartor från perioden slutet av 1600-talet till början av 1800-talet samt den Skånska rekognosceringskartan från 1810-talet. Häradskartan från 1910-talet har nyttjats som jämförelsematerial och flygfoton från tiden kring 1940 har använts som referens.

Samtliga lantmäterikartor har hämtats digitalt via Lantmäteriets Arkivsök. I första hand har det renritade kartexemplaret från lantmäteristyrelsens arkiv valts, men i de fall kartor saknats har istället kartor från lantmäterimyndighetens arkiv använts. För området Gabeljung-Sillesjö-Assartorp saknas äldre lantmäterikartor helt och hållet. En av orsakerna kan vara att byarna under den aktuella tidsperioden var frälseägda under Näsbyholms gård.

I regel har den äldsta kartan över respektive by studerats. Kartorna har överlag en hög detaljeringsgrad och de olika markslagen såsom åker, äng och betesmark framgår tydligt. De äldsta kartorna, s k geometriska avmätningar, från tiden kring 1700 innehåller i viss mån vinkelfel och skalförskjutningar vilket ibland gör dem svåra att rektifiera mot dagens kartmaterial. Från andra hälften av 1700-talet och en bit in på 1800-talet finns ett stort antal kartor som är upprättade i samband med stor- och/eller enskifte. Dessa är förhållandevis exakta. Kartorna är i de flesta fall upprättade innan skiftenas påverkan på landskapet slagit igenom.

Som ett komplement till lantmäterikartorna har den skånska rekognosceringskartan studerats. Denna militära karta upprättades under 1810-talet med syfte att kartlägga framkomlighet och försörjningsmöjligheter i landskapet. Fokus ligger således på terrängens karaktär där höjder, sankmarker, vägar och vattendrag är framträdande. Vattendragets exakta sträckning kan inte anges enbart utifrån skånska rekognosceringskartan men den ger en ungefärlig bild. Sankare partier antyds på kartan och kan i viss mån ge information om sträckningen i landskapet. Även om rekognosceringskartan innehåller en hel del vinkelfel och dessutom inte är lika detaljerad som bykartorna, kompletterar den bilden av landskapet på ett värdefullt sätt.

Häradskartan över Malmöhus län, som är upprättad under 1910-talet, är en ekonomisk karta. Kartan är förhållandevis exakt och är enkel att jämföra med dagens landskap. Här framträder ett till stora delar uppodlat landskap präglat av skiftesreformerna. I vissa fall framträder äldre strukturer och hållpunkter på kartan, som idag är försvunna. Kartan är även lämplig att använda i en stegvis jämförelse mellan olika tidsskikt.

Flygfoton från 1940-talet har främst nyttjats som referens. Landskapsbilden överensstämmer i mångt och mycket med häradskartans, men skiftningar och variationer framträder tydligare.

De äldre lantmäterikartorna har redigerats i Photoshop och därefter rektifierats mot häradskartan från 1910-talet. Där Tullstorpsån är tydligt markerad har vattendragets sträckning markerats med blå färg. Omgivande, sammanhängande stråk av ängsmarker längs ån har markerats med grön genomskinlig färg. Det bearbetade kartmaterialet finns som bilagor till denna rapport.



På skånska rekognosceringskartan från 1810-talet syns tydligt Tullstorpsåns upprinnelse väster om byn Domme.

Delområde källa-Grönby

I denna del är av undersökningsområdet ligger byarna med långsträckta marker parallellt i nord-sydlig riktning. Det omgivande landskapet är mjukt böljande.

På de äldsta lantmäterikartorna framträder backlandskapets karakteristiska terrängformer med höjder och djupa sänkor, dödisgropar. Åkermarken var i huvudsak belägen på höjderna och i de lägre, fuktiga partierna däromkring bredde ängsmarker ut sig. Bebyggelsen var då koncentrerad till de båda bykärnorna Lilla Alstad och Fru Alstad som låg söder om landsvägen.

Åns sträckning, i denna västra del av utredningsområdet, är inte utritad på de äldsta bykartorna. Av skånska rekognosceringskartan framgår däremot att ån hade sin upprinnelse i ett större mosskomplex i byn Fru Alstads norra vång. Detta sankamossområde är även tydligt utritat på 1786 års storskifteskarta men inget vattendrag är markerat. Marken nyttjades då som ängsmark, insprängd mellan de flikiga åkrarna. På platsen för mossen finns idag ett par större vattensamlingar med öppen vattenyta och de närmsta omgivningarna uppodlade som åker. Från den östra vattensamlingen rinner det ganska smala vattendraget Tullstorpsån genom åkermarken för att kulverteras från en äldre brukningsväg och österut. I byn Domme får ån återigen ett öppet lopp. Den vinklande sträckningen är relativt smal och djupt nedskuren i terrängen. Längs vissa sträckor av ån, exempelvis där den korsar Dommevägen, finns dungar av träd och kortare sträckor av buskridåer bl a bestående av hagtorn, men större delen av ån saknar högre vegetation och är endast kantad av en gräsbevuxen ren. På kartan över Domme by från år 1800 var inte vattendraget utritat, utan sträckningen sammanfaller med ett öst-västligt stråk av ängsmark. Vattendraget är däremot tydligt markerat med en svagt buktande sträckning på skånska rekognosceringskartan.

I Domme år 1721 utgjorde den s k *Domma sjö* tillsammans med de samlade gårdarna i byn, gräns mot betesmarken i norr. Domma sjö angavs i 1800 års karthandlingar som ”*Fiskedam*”. Idag finns inte längre någon öppen vattenyta utan den forna sjön utgörs av de sankamarkerna söder om gården Charlottenborg. Enligt kartmaterialet verkar dock inte sjön ha någon koppling till Tullstorpsåns flöde.

Sträckningen genom Ugglarp är åtminstone sedan tidigt 1970-tal kulverterad genom åkermark. Av häradskartan framgår det att ån hade ett öppet lopp, troligen delvis rätat i början av 1900-talet. Vattendraget passerade även genom ett par dödisgropar nära byns västra gräns, varav den ena finns kvar omgiven av träd. Ungefär hundra år tidigare, under tidigt 1800-tal, sträckte sig Tullstorpsån i en svagt buktande sträckning söder om Ugglarps dåvarande bykärna. Här ligger idag ett par gårdar som kallas Ugglarpsdal.



Överst syns ån invid Domnevägen. Mitten t.v nära Charlottenborgs gård och t. h den kulverterade sträckan i Ugglarp. Nederst syns en del av den s k Stävesjörännan, ett idag kulverterat tillflöde till Tullstorpsån.



Utsnitt från 1807 års enskifteskarta över Anderslövs by. Åns ganska raka lopp syns i område A. Via det södra biflödet och systemet av ängsmarker (gröna) bildades sammanhängande stråk ut i landskapet.

Norrifrån, ungefär från platsen där gården Högalid ligger idag, anslöt ett mindre flöde. Precis som 1764 års karta också visar, utgjordes omgivningarna av ett ore-gelbundet och delvis sankt stråk av ängsmark.

Tullstorpsåns kulvertering mynnar strax innan bygränsen till Stora Markie. Bygränsen i form av en buskbeväxt vall framgår för övrigt tydligt i landskapet. Vattendraget rinner därefter genom åkermarken i Stora Markie och Anderslöv i helt raka sträckor som här och var vinklar något. Bitvis är ån relativt djupt nedskuren i terrängen. Längs de gräsbeväxta renarna utmed vattendraget finns endast enstaka träd och buskar.

Vattendraget är inte markerat på Stora Markies äldsta karta från år 1771, men den troliga sträckningen passerade genom ett stråk bestående av ängsmark. Vid jämförelser mellan skånska rekognosceringskartan och häradskartan skiljer sig dock sträckningen åt ganska markant; enligt rekognosceringskartan rundade Tullstorpsån en höjd medan sträckningen på häradskartan gick längre söderut. Markerna längs den norra sträckningen verkar betydligt sankare än längs den södra.

1807 års karta över Anderslövs by visar att ån redan vid den här tiden hade en förhållandevis uträtad sträckning som möjligen kan vara naturlig. Från ån ledde ett mindre biflöde mot sydost som knöt ihop Tullstorpsån med flera markerade dödisgropar i höjd med dagens Norregård. Överhuvudtaget framgår de sankstråken i landskapet tydligt, där dödisgroparna i backlandskapet var sammankopplade med varandra på ett helt annat sätt än idag, då de i regel ligger som isolerade solitärer. Enligt häradskartan var dessa sankstråk försvunna redan på 1910-talet genom utdikning och kulvertering.

Tullstorpsån fortsätter österut genom gården Stävesjös ägor. En geometrisk karta från år 1699 visar vattendragets ungefärliga sträckning genom ängsmarken i den s k *Möllenvången*. Denna fuktiga ängsmark ansågs enligt den tillhörande beskrivningen vara hemmanets bästa ängsmark. Strax sydväst om gården låg en kvarn med en damm intill. I den s k Stävesjörännan, dalgången nära gränsen till Anderslöv, anslöt ett mindre tillflöde norrifrån. Även om vattendraget på kartan har en schablonartad och förenklad karaktär, som troligen inte helt överensstämde med verkligheten, var sannolikt ån svagt slingrande. Idag är denna kulverterad även om ett sankt stråk kan anas. Kartan från år 1778 redovisar endast Tullstorpsåns sträckning närmast gården, i övrigt utgörs åområdet av äng. Idag kantas ån av buskvegetation närmast gården, där den också har en förhållandevis naturlig sträckning. Längre ut i åkerlandskapet saknas däremot träd och buskar och renen är öppen och gräsbeväxt.

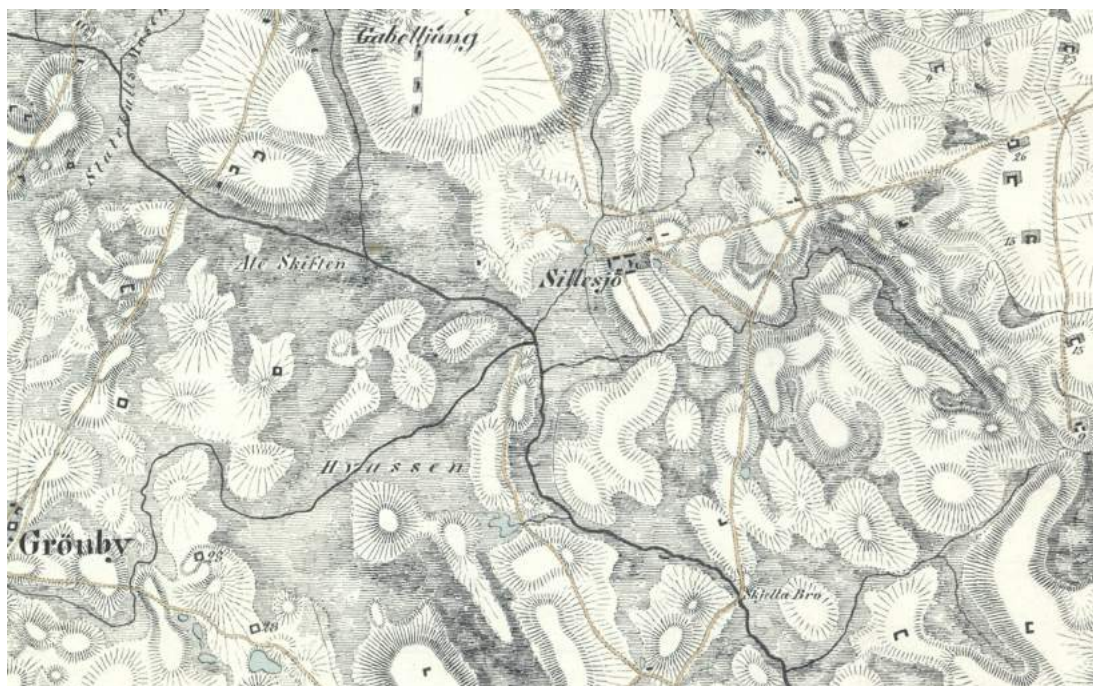
Ån vinklar mycket skarpt i bygränsen mellan Sörby och Grönby för att där efter få en till stora delar rätad sträckning. Häradskartan visar att det norr om gården Skönadal fanns flera mindre vattensamlingar och fuktstråk i anslutning till ån. Några finns kvar idag, varav ett är relativt stort med en förhållandevis naturlig karaktär. Ett annat innehåller en större vattensamling, men är avskuret från ån i och med att marken närmast ån brukas som åker.

På de äldsta kartorna över Sörby (år 1760) och Grönby (år 1759) är vattendragets sträckning inte utritad men flöt genom marker som brukades som äng. Av skånska rekognosceringskartan framgår det att ån hade sin sträckning genom ett större, till synes flackt våtmarkskomplex kallat *Kjöse*, med de s k *Bosängsbäckarna* i norr. Från norr anslöt ett fåtal mindre tillflöden. I Grönbys centrala delar, i höjd med våtmarken som kallades *Stutekullsmåsen*, vek ån av mot söder och fortsatte genom de östra delarna. Här i Grönbys östra delar och Gabeljungs västra finns större sammanhängande arealer som inte har odlats upp som åker utan har bibehållit en mer naturlig karaktär. Förutsättningarna för att återskapa våtmarker med historisk förankring är goda. Se Bilaga 1 och 2 för redovisning av historiska kartor.

Delområde Gabeljung-Jordberga

Äldre lantmäterikartor saknas över Gabeljung och Assartorp. För dessa marker är därför den skånska rekognosceringskartan från 1810-talet det mest användbara historiska materialet. Kartan visar att området mellan Grönby, Gabeljung och Sillesjö utgjordes av vidsträckta sammanhängande våtmarksstråk både längs med Tullstorpsåns lopp och längs ett par tillflöden. Markerna kallades *Ale skiften* och *Hyassen*. Genom detta område fortsatte Tullstorpsån söderut i ett stråk som på sina ställen vidgade sig och utvecklades till mindre småvatten. Ån föreföll ibland ha ett utbrett lopp som här och var blev snävare med större nivåskillnader. Bron där vägen passerade ån nordost om Assartorp, kallades *Skjella Bro*. Än idag korsar landsvägen vattendraget på denna plats. I Assartorp fanns tre utritade, mindre tillflöden från väst och öst. Öster om ån låg Sote mosse, på rekognosceringskartan benämnd *Sode Måse*. Mossen utgjordes av ett relativt stort mossområde som åtminstone via ett av tillflödena hade kontakt med ån. Flera dödisgröpar finns kvar idag och även två deponeringsdammar för Jordberga sockerbruk. Området har ett rikt fågelliv och är en viktig häckningsplats för bl a olika vadarfåglar.

Dagens landskap i Gabeljung och Assartorp är tämligen flackt där vidsträckta, sammanhängande fält och raka linjer skapar en storskalig karaktär med förhållandevis gles bebyggelse. Av de sankmarkerna finns knappt några spår. Ån har ett rätat lopp genom åkermarken. Träd och buskar saknas nästan helt längs denna sträcka.



De vidsträckta sankmarkerna i anslutning till Tullstorpsån och dess tillflöden framgår tydligt på skånska rekognosceringskartan.



Överst syns det storskaliga landskapet kring Assartorp. I mitten t.v. syns åns lopp strax norr om Jordberga f d sockerbruk och t.h. en idag torrlagd äldre fåra invid en av dammarna invid bruket. Bilden nederst visar landskapet nära Ängelholmsgården, där pil planterats längs med ån.

Delområde Jordberga-Mynningen

Från Assartorp fortsätter vattendraget i sydlig riktning in i Stora Jordberga. På 1767 års karta över Stora Jordberga är det övre loppet inte redovisat utan först alldeles nordost om den s k Tubbarps mölla som på kartan är uttritad som en vattenkvarn. Skånska rekognosceringskartan omkring femtio år senare, redovisar den som en väderkvarn, vilken än idag finns kvar. Längre tillbaka buktade ån och passerade vägen något mer västerut än vad den gör idag. Nedströms är vattendraget uttritad med en svagt slingrande sträckning söderut nära gränsen till Lilla Jordberga. Ån var närmast omgiven av ett stråk av ängsmark med åkermark utanför detta. Både denna och en karta från år 1824 redovisar en likartad, slingrande sträckning vars karaktär överensstämmer med varandra. Även på skånska rekognosceringskartan är ån svagt meandrande. Vattendragets meandring framträder överhuvudtaget tydligare från Jordberga och söderut. Åns lopp flöt genom ett förhållandevis väl avgränsat område där kartbeteckningarna antyder en viss nivåskillnad från den omgivande åkermarken. Endast mindre stråk med sankna ängsmarker framträder på de äldre kartorna, inte så vidsträckta som längre norrut. Häradskartan visar att det i början av 1900-talet ännu fanns tydliga slänter som brukades som äng eller betesmark.

Meandringen fortsatte tydligt in i Stora Källstorp och delade byn i två längsträckta delar. Kartan från år 1767 redovisar sträckningen mycket tydligt helt säkert överensstämmer med verkligheten. Från detta område och nedströms syns en större variation i åsträckningen; delvis fick ån ett bredare lopp med vidare och bredare svängar, varav vissa endast svagt meandrande, medan andra hade mycket snäva, trånga och täta meandringar. Närmaste omgivningarna utgjordes av ängsmark. Ån passerade precis väster om bytomten och fortsatte därefter i sydlig riktning för att vid den södra bygränsen vika mot sydost och in i Lilla Beddinge by. Från bygränsen, i riktning mot bytomten, vidgade sig vattendraget och fick en mer vidsträckt och sankare karaktär. Själva byn utgjorde centrum i det sankna stråk som fortsatte mot sydväst och biflödet som mynnade nära Äspöholm. Ytterligare ett vidsträckt sankområde bestående av ängsmark fortsatte österut längs med Tullstorpsån mot Stora Beddinge by. I höjd med bygränsen vidgade sig detta sankna område ytterligare, vilket motsvaras av markerna söder och sydost om Ängelholmsgården, det som kallas Beddinge ängar. Här finns tydliga rester av ett äldre översilningssystem där man lett vatten i diken för att öka foderproduktionen. Den kalkgynnade floran är gödselpåverkad men området har stor betydelse för fågellivet och är viktig både som rastlokal och häckningsplats. Beddinge ängar är en av de bäst bevarade ängavattningssystemen i Skåne och en restaurering av översilningen skulle förutom de miljömässiga vinsterna, kraftigt stärka områdets kulturhistoriska värden.

Från norr anslöt ett större biflöde med ursprung i Stora Jordbergas norra delar. Ån buktade rejält strax innan utloppet vid Skateholm och förenades med ytterligare ett biflöde från nordost. Det strandnära området verkade delvis sankt och kallades *Stranna Måsen* på rekognosceringskartan. I början av 1900-talet brukades dessa sankna områden som betesmark medan de något högre liggande partierna var åkermark. Stora delar är idag bebyggda med villor och småhus.

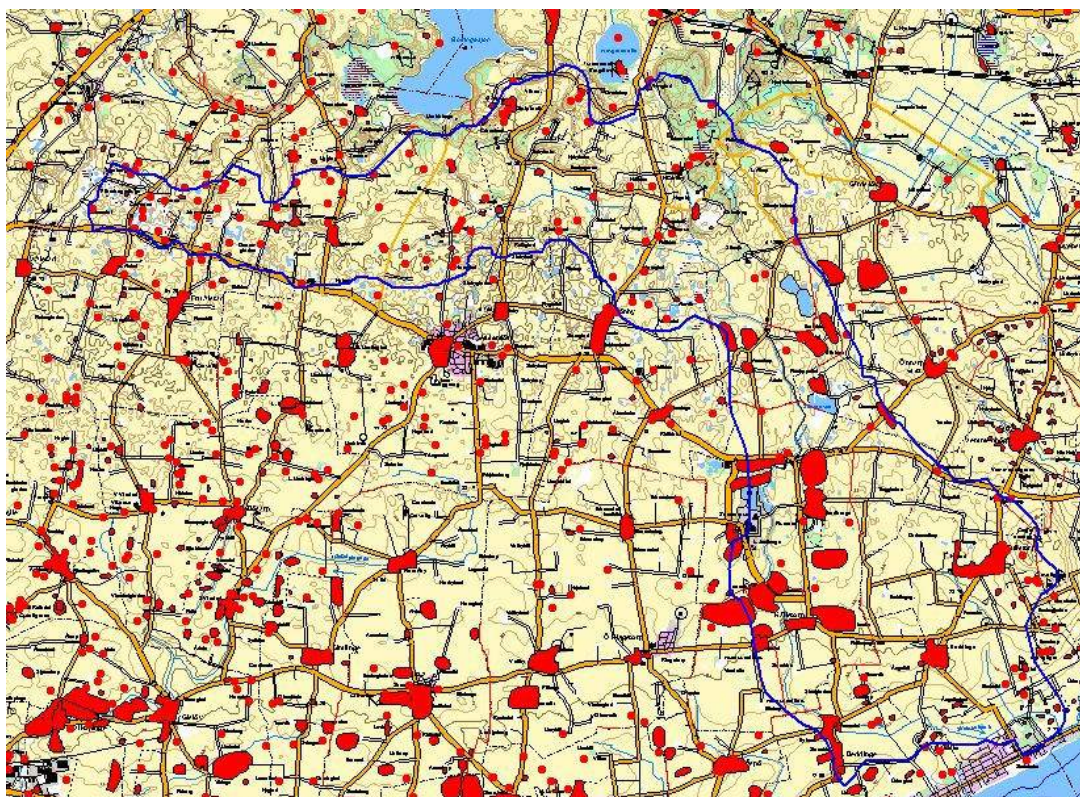
Kommentarer

Delvis beroende av de naturliga förutsättningarna skiljer sig åns norra del i backlandskapet från de södra delarna i slättlandskapet. Genom backlandskapet har ån haft en svagt buktande, men förhållandevis rak sträckning, även innan den rätdes. De anslutande ängsmarkerna har däremot sträckt sig långt bortom Tullstorpsån och vattendraget har således påverkat ett större omland än vad man idag kan ana. Landskapets småvatten och dödisgropar knöts ihop av de sankna markerna och skapade sammanhängande stråk som var värdefulla för en mängd fåglar, kräldjur och vilt men fungerade även som viktiga avvattningszoner. Såväl spridningsmöjligheter som variationer i landskapet var betydligt större för 150-200 år sedan än idag då text de flesta av de lågt liggande dödisgroparna framstår som isolerade enheter. Möjligheterna att återskapa stråken av våtmarker i backlandskapet torde överlag vara goda tack vare landskapets naturliga sänkor.

Där backlandskapet övergår i ett slättlandskap, ungefär i höjd med landsvägen mot Ystad, ändrade också ån karaktär, enligt det historiska kartmaterialet. Från detta område och nedströms framträder en tydligare meandring samtidigt som vattendraget fick en mer distinkt utsträckning. Med undantag av förhållandena i Stora Beddinge by, var våtmarkerna i högre grad koncentrerade till åns direkta närområde och tog inte lika stort omland i anspråk som i backlandskapet. Att i detta område återskapa meandringen ansluter till de naturliga förutsättningarna och de historiska strukturerna.



Tullstorpsåns meandrande sträckning enligt det äldre kartmaterialet är markerad med blått.



Tullstorpsåns avvattningsområde med samtliga registrerade fornlämningar

Genomgång av fornlämningsbilden

Fornlämningsbilden inom Tullstorpsåns avvattningsområde framgår av ovanstående figur. Det är tydligt att ån rinner genom ett område som är mycket rikt på kända fasta fornlämningar. För tydlighetens skull har detta område delats upp i fyra olika delområden där fornlämningsbilden för varje område kommer att karaktäriseras nedan. Delområdena har givits beteckningarna Västra, Östra, Mellerta och Södra.

Metod och källmaterial

Som viktigaste källa i genomgången av fornlämningsbilden längs Tullstorpsån har Riksantikvarieämbetets sökbara databas över fornlämningar i Sverige använts (Fornsök, FMIS). Det samlade fornlämningsmaterialet i Sverige började att registreras redan under 1600-talet och i FMIS finns idag ca 1,7 miljoner registrerade lämningar. Registret uppdateras i princip dagligen med nya lämningar. Till denna källa har en övergripande genomgång av en del kända fynd gjorts vilka kommer att relateras till nedan. I bakgrunden till genomgången finns också den kunskap och uppfattning som vi idag har om det förhistoriska/historiska landskapet, samhällenas uppbyggnad och människorna.



Söder om Lilla Jordberga har ån restaurerats. På båda sidor om ån finns registrerade boplatser med bearbetad flinta och bakom trädet skymtar en gravhög.

Metoden i denna sammanställning har i princip varit att analysera uppgifterna i FMIS och redovisa detta i form av kartor. Ur detta kan man få en bedömning av var sannolikheten för att påträffa fornlämningar är som störst. Man måste komma ihåg att många fornlämningar har påträffats, och registrerats, snarast genom en tillfällighet. Andra har påträffats genom riktade inventeringar. Med facit i hand vet vi att en registrering i FMIS ofta bara är en fingervisning var fornlämningar finns och registret lämnar inte en heltäckande bild. Det är vanligt att påträffa okända lämningar i anslutning till förut kända, liksom att de kända lämningarna ofta har en större utbredning än vad kartorna i FMIS visar.

Tullstorpsåns avvattningsområde är markerad med en heldragen kraftig blå linje på kartorna. På de fyra kartorna över delområdena finns tre sorters markeringar; punkter, ytor och linjer som visar de olika lämningarna. Det finns flera olika kategorier av fornlämningar inom Tullstorpsåns avvattningsområde och för att förenkla kartorna har dessa kategorier slagits samman i sju huvudgrupper.

- **By- och gårdstomter** är markerade med svart, oftast som ganska omfattande områden. Ofta ligger dessa områden relativt högt i landskapet och är i många fall bebyggda än idag. Tomterna har lagts in efter de tidigaste kartorna, vanligen från sent 1700-tal eller tidigt 1800-tal. Vid undersökningar av by- och gårdstomter inom andra delar av Skåne påträffar man



I Tullstorpsåns dalgång invid Övregård finns en relativt stor mängd fyndplatser och små boplatser.

ofta medeltida lämningar, och ibland också lämningar från järnålder inom dessa områden.

- **Boplatser** är markerade med rött och kan uppta stora ytor. Dessa är vanligtvis lokaliserade genom förekomst av bearbetad flinta i plöjd åker. Vanligen har dessa registrerats vid inventeringar och lämningar från dessa boplatser kan förekomma under ploggång i form av husgrunder och eldstäder. Oftast kan dessa platser dateras till stenåldern, men även bronsåldern. Detta är en period som spänner över kanske 10 000 år. Det finns en tendens till att boplatser ofta ligger på torra platser men i direkt anslutning till vatten. Det är vanligt att man påträffar s.k. utkastlager i sluttningar mot sjöar och åar nedan för boplatser. Dessa lager har bildats genom att man deponerat avfall och till viss del genom erosion. Ofta kan dessa lager vara rika på fynd.
- **Fyndplatser** är markerade med lila och vanligen som punkter. Vanligtvis är det enstaka föremål av sten eller flinta, och oftast med en datering till stenålder som påträffats på dessa platser. En fyndplats är ofta en indikation på att det kan finnas ytterligare fynd och lämningar inom närområdet.



Bilden ovan visar gränsmarkering i form av en jordvall söder om Lilla Jordberga. I bakgrunden syns Fennebög som är en naturbildning. Bilden nedan visar det flacka landskapet vid Skateholm.

- **Gravmiljöer** är markerade med ljusblått, som punkter eller begränsade ytor. Det kan röra sig om synliga gravmonument, vanligen högar, men också gravmiljöer utan markeringar ovan mark. Dateringar kan vara från stenålder och in i nyare tid, exempelvis ödekyrkogårdar.
- **Gränser och vägar** är markerade med ljusgrön färg som linjer på kartorna. Dessa anlades vanligen efter skiftesreformerna under 1700-1800-talen.
- **Milstenar, gränsmärken, minnesmärken och naturbildningar** har markerats med gul färg, och dessa anges som punkter. Vanligen är de tre förra stenar som står resta på olika platser i landskapet, och har ofta en datering till 1700-1900-tal. Naturbildningar är bildningar som ofta utmärker sig på något sätt, och till vilka det ofta finns en muntlig tradition. Dylika kan spela en central roll för folktron i bygderna.
- **Grav- och boplatsområden** har markerats med mörkblå färg och dessa är tre områden vid kusten. Dessa miljöer utgörs av det kända stenålderskomplexet vid Skateholm.

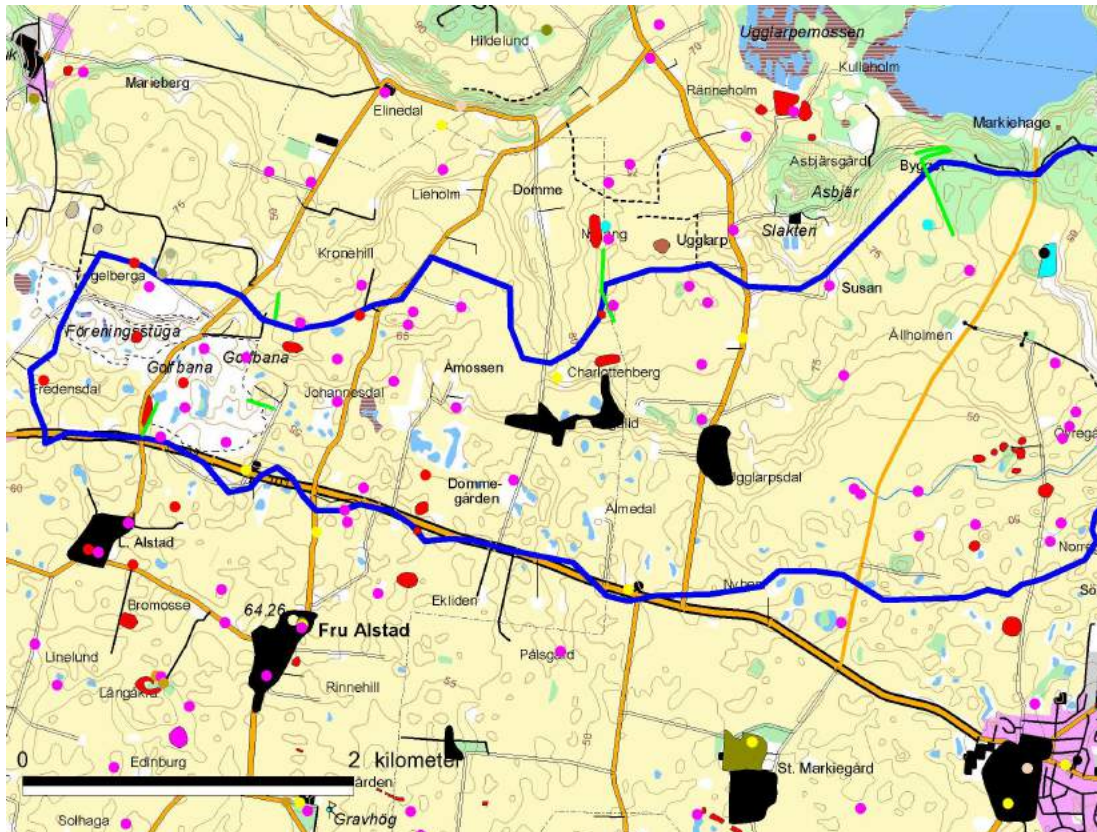
Område Västra

Detta område omfattar den västra delen av Tullstropsåns avvattningsområde, från källorna vid Tegelberga till i höjd med en linje mellan Anderslöv och Börringesejön. I den västra delen av området, mellan Fredensdal och Domme, finns en påtaglig koncentration av boplatser och fyndplatser, med främst datering till stenålder. Vid flera tillfällen har flintyxor, flintdolkar, flintskäror, och en rad andra föremål påträffats. Dessa kan i synnerhet dateras till bondestenålder, ca 4000-1800 f.Kr. En privatsamling från området vid Tegelberga innehåller flera föremål från trakten. Detta tyder på att området varit livligt utnyttjat under stenåldern och att det säkerligen finns ett flertal boplatser i området.

I detta område finns också ett par vallar; gränser som lades ut vid tiden för skiftena. Detta visar på det nya sätt varpå man organiserade landskapet vid denna tid. I södra delen av området, utmed väg 101, finns ett par milstenar från mitten av 1700-talet.

Centralt inom området, markerade med svart, finns de historiska bytomterna efter Domme och Ugglarp. Domme omnämns tidigast 1543 och Ugglarp 1546. Norr om dessa byar finns ett antal boplatser och fyndplatser. Ett speciellt intresse tilldrar sig gården Charlottenberg norr om Domme, eftersom här föddes Victoria Benedictsson.

Öster om Ugglarp finns en koncentration av boplatser och fyndplatser, och dessutom uppgifter om en lösfyndssamling i en av gårdarna. Boplatserna har ganska begränsad utbredning och har påträffats genom fynd av flinta. Från fyndplatserna anges bl.a. yxor, en mejsel och en slipsten från bondestenåldern. Flera av dessa platser ligger tämligen nära Tullstorpsån.



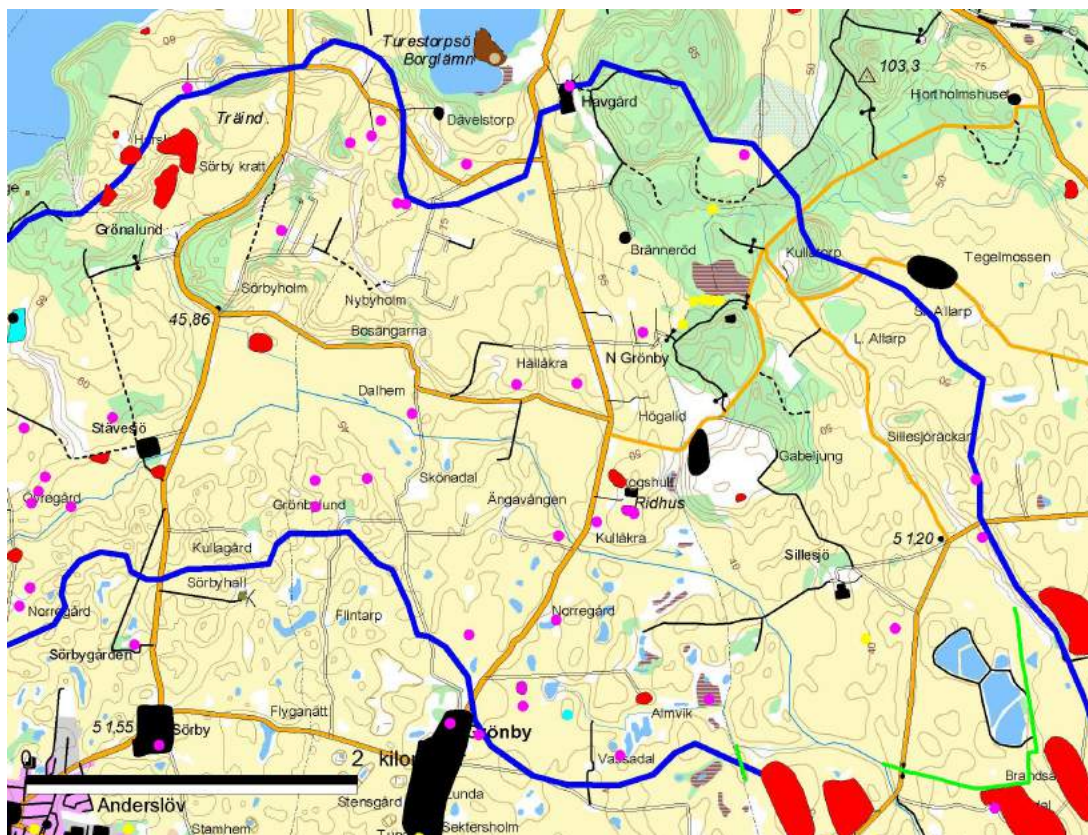
Område Västra med fornlämningar.

Norr om detta område finns en registrerad gravhög och dessutom ett område som anges som ”kyrkogr” på en karta från 1800-talet. Det har föreslagits att detta rör sig om en kolerakyrkogård. Inom det senare området finns också rester efter en bebyggelse. Denna bebyggelse är inte känd från äldre kartor eller skriftliga uppgifter.

Område Östra

Detta område omfattar den östra delen av Tullstropsåns avvattningsområde och sträcker sig från en linje mellan Anderslöv och Börringesjön till i höjd med byn Assartorp. I den västra delen av området ligger gården Stävesjö, tidigast omnämnd 1569. Till skillnad från de flesta andra bebyggelserna inom området ligger Stävesjö invid ån vilket har att göra med den kvarnverksamhet som var knuten till gården. Vid denna passage kan det finnas lämningar efter kvarnar. Runt Stävesjö finns ett antal boplatser och fyndplatser, bl.a. fynd av en flintyx.

Norr om Stävesjö, och upp mot Börringesjön finns ett antal boplatser. Från en av dessa anges fynd av flintyxor, flintmejslar, m.m., och från en annan finns uppgifter om träkol som bör härröra från bosättningar. Öster om detta område, i närheten av Turestorpssjön, finns ytterligare fyndplatser, bl.a. flera flintyxor.

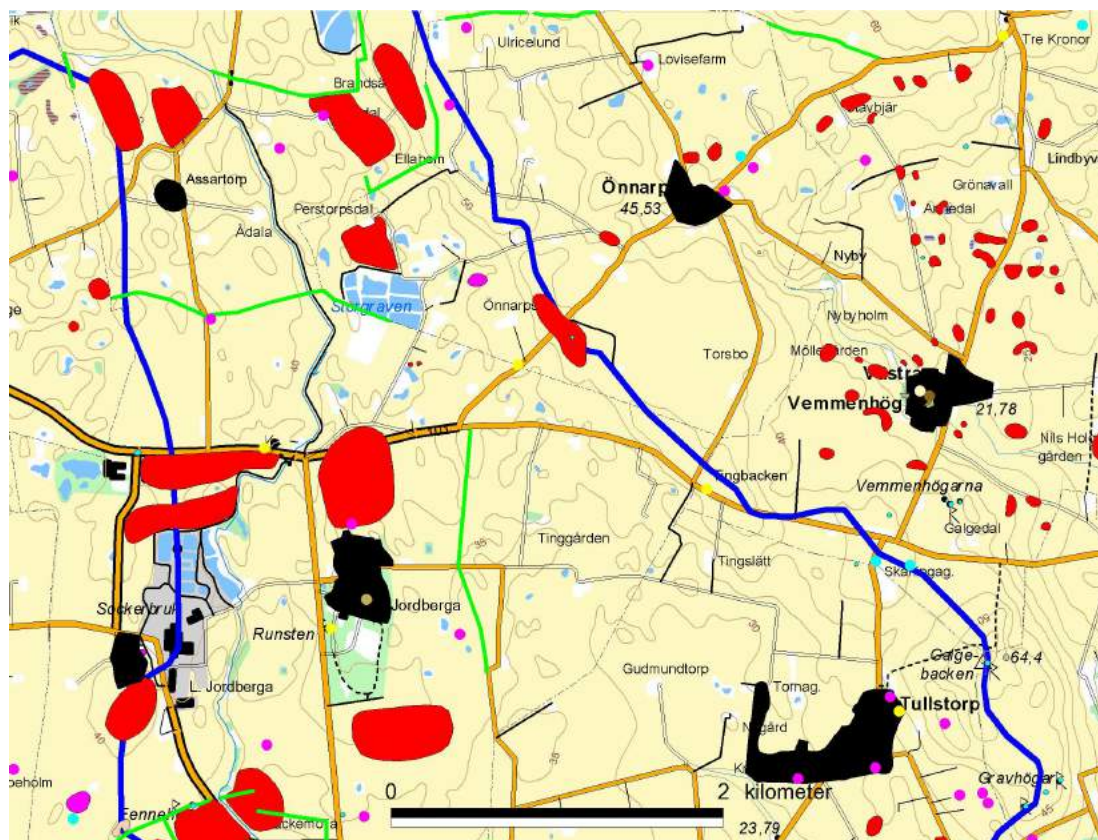


Område Östra med fornlämningar.

Mellan gårdarna Stävesjö och Sillesjö rinner Tullstorpsån genom en förhållandevis flack ådal. På höjden och sluttningar längs år finns flera boplatser och fyndplatser. En majoritet av fynden utgörs av flintyxor. Ett fynd skiljer sig märkbart från dessa. Strax söder om utfartsvägen till gården Almvik framkom 1855 en silverskatt från vikingatiden. Skatten väger nästan 3 kg och består av mynt, smycken och delar av smycken.

Norr om Norra Grönby finns flera gränsmärken i form av resta stenar i gårdsgårdar. Dessa markerar gränsen mellan socknarna Börringe, Grönby och Gärdslöv.

I den östra delen av detta område finns fyra registrerade tomter efter byar och gårdar. Sillesjö gård nämndes ovan och är känd sedan 1584. Nordväst om Sillesjö ligger den ungefärliga platsen för det första Gabeljung. Gården är känd sedan 1584 men har flyttats. Idag finns inget synligt ovan mark på den ursprungliga platsen. Strax norr om Gabeljung och nära platsen för ovan nämnd gränsmärken finns spåren av en nedlagd bebyggelse. Denna är inte känd från kartor men har troligen ingen högre ålder. En fjärde gård är Bränneröd, känd sedan 1549 och fortfarande bebyggd.



Område Mellersta med fornlämningar.

Område Mellersta

Detta område sträcker sig från i höjd med byn Assartorp, och söderut till i höjd med en linje mellan Lilla Jordberga och Tullstorp. Landskapet förändrar sig påtagligt från de två tidigare beskrivna områdena. Från att ha varit ett småkuperat landskap får nu landskapet karaktären av en slättbygd.

Ett dominerande inslag i fornlämningsbilden utgörs av boplatser, medan fyndplatserna är betydligt färre. Det är tydligt att boplatserna samlar sig till den västra delen av området, dvs i anslutning till Tullstorpsån. Boplatserna har ofta en stor utbredning och har lokaliserats genom förkomsten av fynd, främst bearbetad flinta i åkermark. Från boplatserna söder om Perstorpsdal kommer dessutom ett antal yxor och en flintdolk med datering till bondestenålder. När man finner och registrerar stenåldersboplatser kan man ibland förvånas över storleken på dem. Samtidigt måste man komma ihåg att man ofta påträffar flera tidsfaser på ungefär samma plats. Istället för, som vi uppfattar det, en boplats, rör det sig kanske om 50 boplatser under flera tusen år. Fyndplatser är som sagt få och vanligen är det flintyxor som påträffats.

Norr om Tullstorps bytomt ligger ett par gravhögar precis på gränsen av Tullstropsåns avvattningsområde. Högarna är överplöjda. Gravhögar i dessa trakter dateras vanligen till bronsåldern.

Inom området finns fyra bytomter, Assartorp känd 1546, Lilla Jordberga känd 1419, Stora Jordberga känd 1355 och Tullstorp känd 1123. I Stora Jordberga etableras Jordberga gods under 1300-talet, och idag upptas bytomten av slottet, parken och ekonomibyggnaderna. I parken står en runsten med texten ”Thorkild Thordsson gjorde denna bro efter sin bror Vrage”, och vittnar om att Stora Jordberga troligen har vikingtida anor. I Tullstorp finns likaledes en runsten vid kyrkan som är välkänd. Stenen är prydd med ett fabeldjur och ett skepp, och texten lyder ”Klibir och Åsa reste dessa kummel efter Ulf”. Vikingatidens runstenar är uppenbarligen resta för tidens stormän, och kanske är det samma släkter som sedermera kom att äga Jordberga gods.

Inom området finns också en rad gränsmarkeringar i form av vallar. Dessa löper i gränser mellan byar och socknar. Vallarna är i hög grad karaktäristiska och landskapsdanande i ett landskap med en hög grad av uppodling.

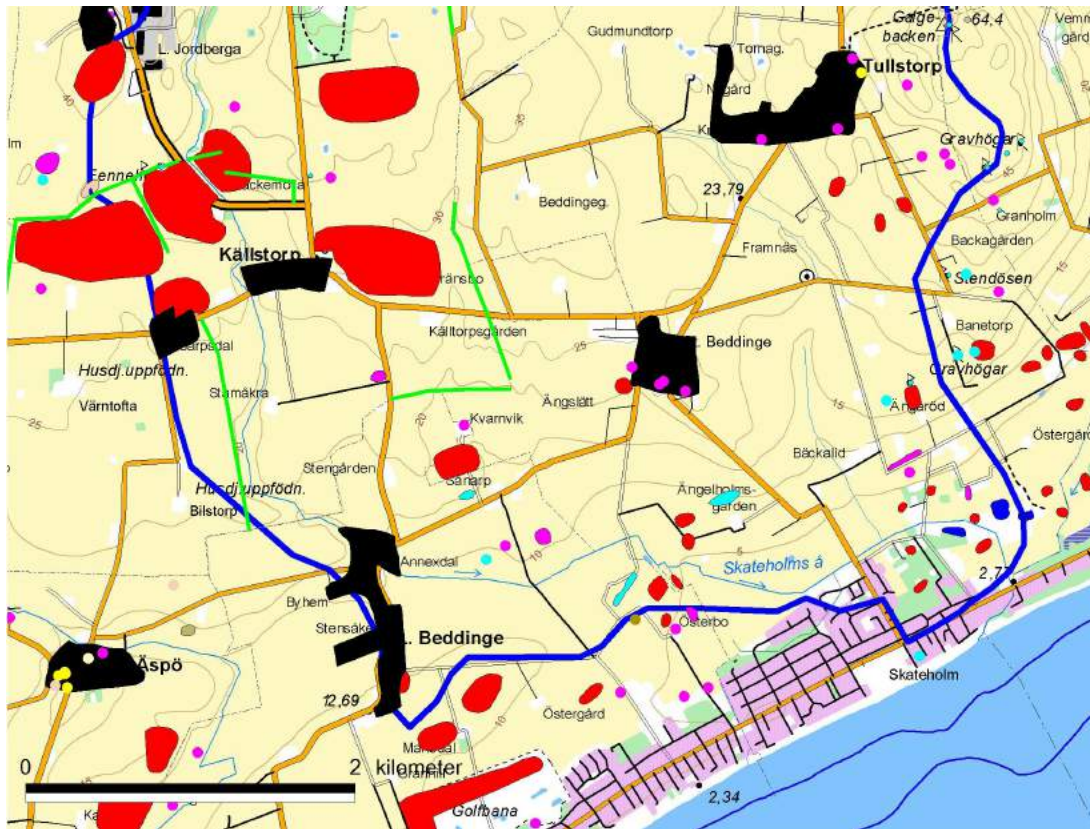
Område Södra

Områdena kring Tullstropsåns nedre lopp karaktäriseras av ett relativt flackt odlingslandskap. Liksom för förra området utgör boplatser en dominerande bild i fornlämningsmaterialet. Mellan Lilla Jordberga och Källstorp finns ett antal stora boplatser, påträffade genom bearbetad flinta i åkermark. Längre söderut, närmare kusten är de registrerade boplatserna betydligt mindre. De flesta boplatserna ligger i nära anslutning till Tullstropsån, men flera finns också inom den östra delen av området. Flera fyndplatser finns också inom området. Från en fyndplats öster om Bäckalid, markerad som ett långsmalt område, kommer en stor mängd fynd från bondestenåldern. Ett speciellt intresse tilldrar sig de tre mörkblå områdena nära åns mynning. Detta är områden med gravar och boplatser från jägarstenåldern, mera känt som Skateholm. Platserna har varit föremål för arkeologiska undersökningar och materialet är tämligen unikt.

Inom den östra delen av området finns ett antal gravhögar registrerade, flera av dem med avsevärda dimensioner. Dessa kan dateras till den förra delen av bronsåldern. Mellan Stora Beddinge och Skateholm finns ett antal områden där gravar under flat mark framkommit. Dessa kan dateras till både bondestenålder och bronsålder.

Inom området finns fyra bytomter, Källstorp känd 1307, Ugglarpsdal känd 1540, Lilla Beddinge känd 1412 och Stora Beddinge känd 1392. Tullstropsån rinner alldeles invid Källstorps bytomt och rakt igenom Lilla Beddinge.

Inom området finns också en rad gränsmarkeringar i form av vallar. Dessa löper i gränser mellan byar och socknar.



Område Södra med fornlämningar.

Kommentarer

Generellt kan sägas att det alltid finns risk för fornlämningar av alla typer invid en å. Vatten i alla former, dvs. åar, sjöar och kust, har spelat en avgörande roll för var man valde att bosätta sig. Vatten har man använt i hushållet, för bevattning och för kommunikation. Vatten har också skapat livsviktiga miljöer för djur och växter som människor nyttjat på olika sätt. Vatten har också spelat en väsentlig roll i det religiösa livet, där källor, åar och mossar har använts för kulthandlingar och offer.

När det gäller restaureringen av Tullstorpsåns avvattningsystem är det kanske i synnerhet några av de lämningar som nämnts ovan som kan komma att beröras vid markarbeten. Det gäller främst boplatser som både är rikligt förekommande, ibland ytmässigt stora och som, många gånger, ligger alldeles invid ån. Till dessa kan också föras alla fyndplatser, där majoriteten säkert är fynd från boplatser som plöjts upp. Fynden indikerar således att ytterligare lämningar kan finnas under mark. Därför bör man i möjligaste mån försöka undvika de områden där det finns registreringar, eller att försöka att beröra så lite som möjligt. Ett



Gravfältet från jägarstenåldern vid Skateholm och den vikingatida runstenen vid Tullstorp kyrka är kanske de mest spektakulära fornlämningarna inom Tullstorpsåns avvattningsområde.

speciellt hänsyn bör tas i närheten av det välkända Skateholmskomplexet. Det är högst troligt att det finns ytterligare grav- och boplatsmiljöer i anslutning till de redan kända.

En annan kategori som kan beröras är de gränsvallar som finns på flera olika ställen. Flera av dessa har en sträckning nära ån, och, i vissa fall finns de på båda sidor om densamma. Här bör man försöka att undvika vallarna i möjligaste mån.

På tre ställen rinner ån nära by- och gårdstomter. Vid markingrepp nära dessa miljöer är det stor risk att lämningar kan komma att beröras. Det bästa är därför att minimera ingreppen här.

Övriga lämningar ligger på ett sådant sätt att de troligen inte kommer att beröras av restaureringarna. Detta gäller exempelvis milstenar, de flesta by- och gårdstomterna och gravhögarna som ligger förhållandevis högt i landskapet.

Referenser

Litteratur

- Hårdh, B. 1976b. *Wikingerzeitliche Depotfunde aus Südschweden. Katalog und Tafeln.* Acta Archaeologica Lundensia series prima in 4^o, nr. 6. Bonn/Lund.
- Jacobsen, L. & Moltke, E. 1942. *Danmarks Runeindskrifter.* Text. Köpenhamn.
- Larsson, L. 1988. *Ett fångstsamhälle för 7000 år sedan. Boplatser och gravar vid Skateholm.* Kristianstad.
- Skånska Rekognosceringskartan 1812-1820.* 1986. Utgiven i 1:30 000. Lantmäteriet. Arlöv.

Rapporter

- Projektplan. Projekt Tullstorpsån. Från källa till mynning – ett unikt projekt.* 2009. Tullstorpsån ekonomisk förening och Trelleborgs kommun.

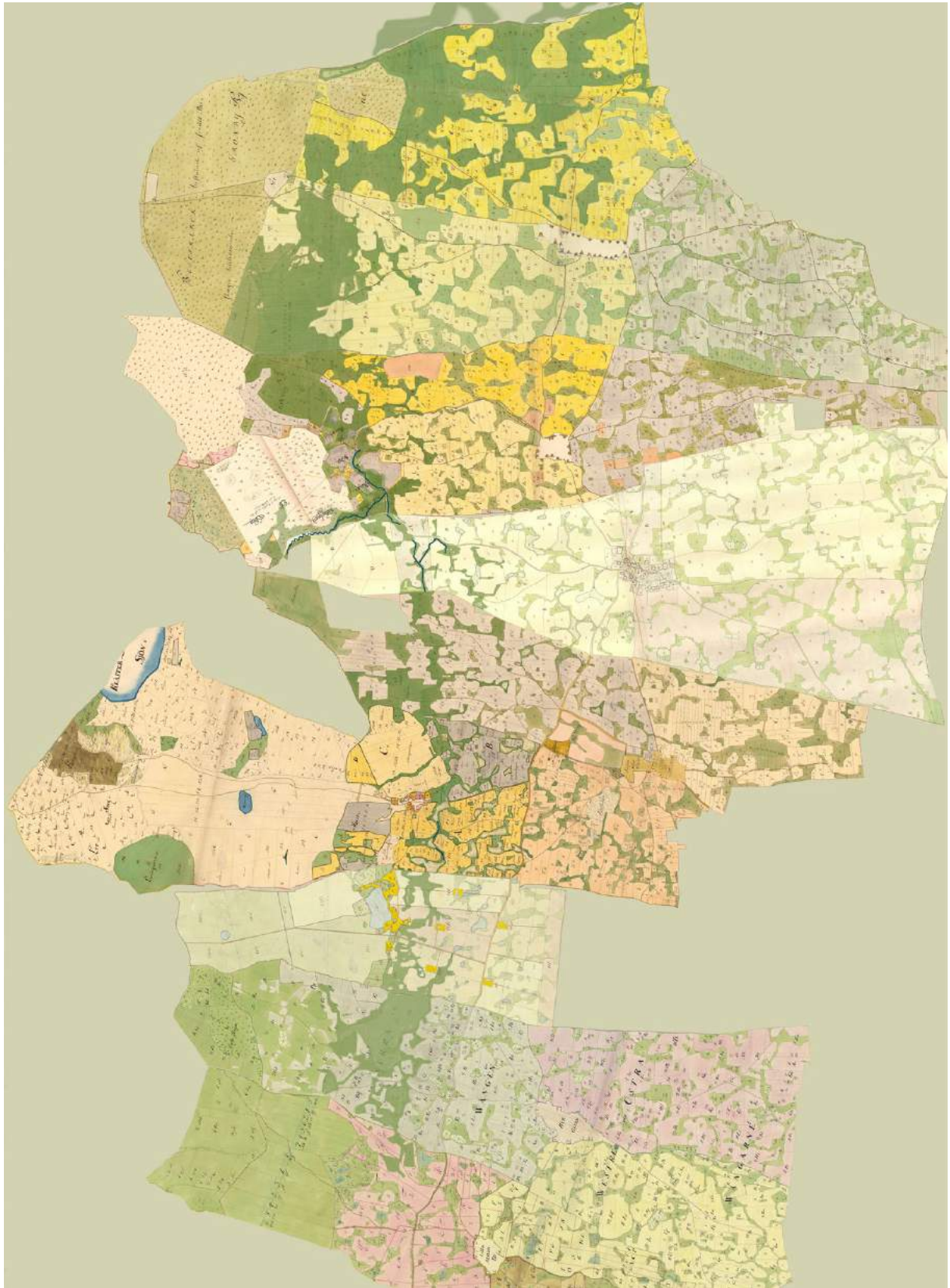
Internetreferenser

- FMIS, Forsök
<http://www.fmis.raa.se/cocoon/fornsok/search.html>
- Historiska kartor/Arkivsök
<http://www.lantmateriet.se/>
- Skånska ortnamn, DAL
<http://130.235.143.139/beb/sokharad.aspx>
- Wikipedia, alfabetisk lista över runinskrifter
http://sv.wikipedia.org/wiki/Alfabetisk_lista_%C3%B6ver_runinskrifter

Kristianstad 2010-05-31

Bertil Helgesson & Cissela Olsson

Bilagor



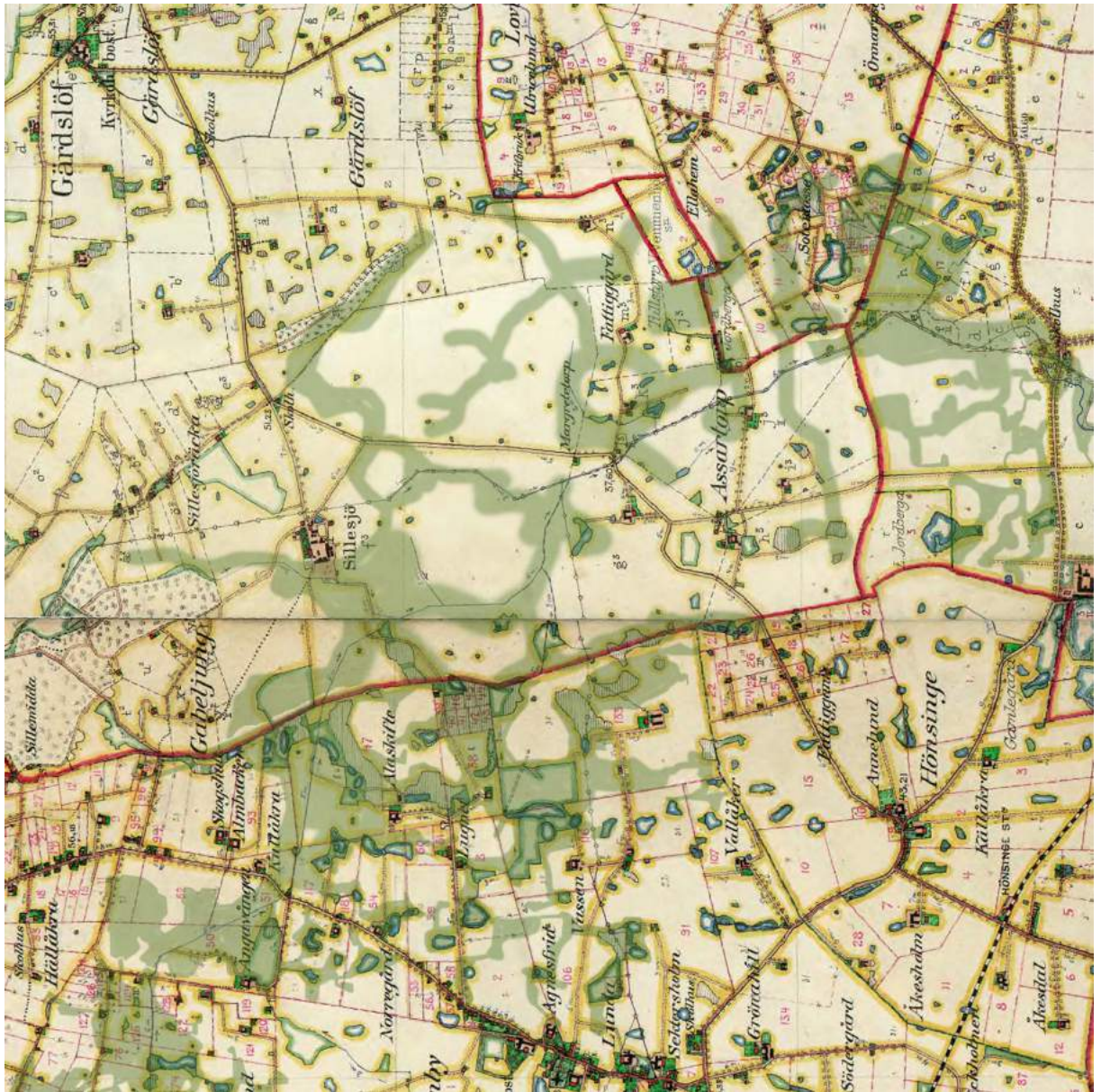
Bilaga 1. Delområde källa-Grönby, historiska kartor.



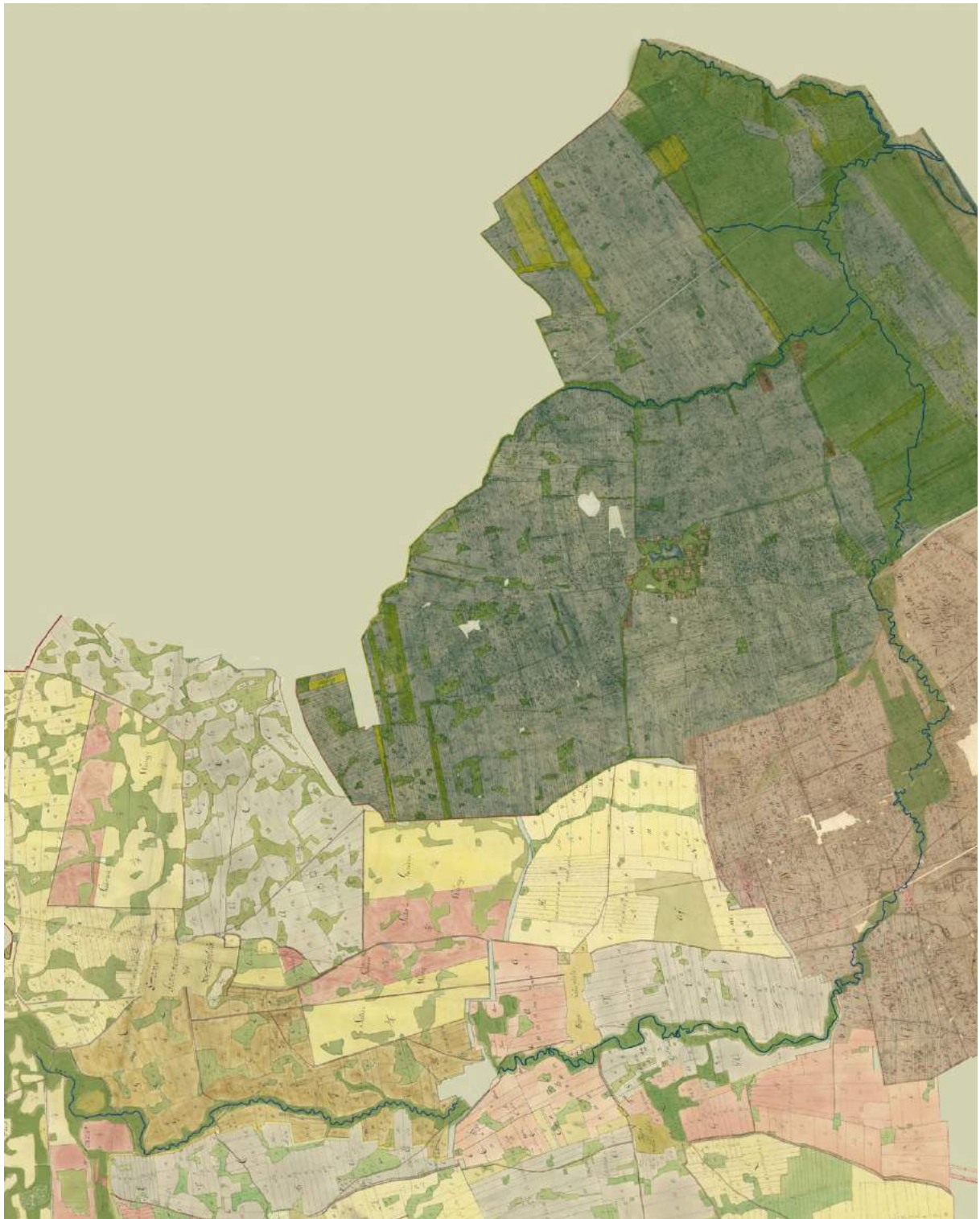
Bilaga 2. Delområde källa-Grönby, häradskartan. De historiska ängsmarkerna har markerats med grön färg. Där Tullstorpsåns lopp redovisas i det äldre kartmaterialet har den markerats med blått.



Bilaga 3. Delområde Gabeljung-Jordberga, skånska rekognosceringskartan.



Bilaga4. Delområde Gabeljung-Jordberga, häradskartan. De historiska ängsmarkerna har markerats med grönt.



Bilaga 5. Delområde Jordberga-mynningen, historiska kartor.



Bilaga 6. Delområde Jordberga-mynningen, häradskartan. De historiska ängsmarkerna har markerats med grönt och Tullstorsåns sträckning med blått.

Regionmuseets rapportserie 2010

Kulturmiljö

1. Vä 2:107, Vä sn, FU, Anders Edring, 2009
2. Villa Petterssons trädgård – en restaurering, Svalöv sn, AK, Anna Rabow, 2008
3. Marsvinsholms slott – renovering av balustrader, Balkåkra sn, AK, Kristina Nilén, 2008
4. Gravfältet i Färlöv, Färlövs sn, FU + UN, Tony Björk, 1995 – 2005
5. Glimmebodagården – taktäckning, Brösarps sn, AK, Emelie Petersson, 2009
6. Gylstorp. Medeltida odlingslämningar i Visseltofta sn, FU, Tony Björk & Brita Tronde, 2009
7. Väsby kyrka. Bland taklagare och takläggare, Väsby sn, AK, Petter Jansson, 2009
8. Odysse längs Skånes kuster. Kust och Historia i Skåne. Bertil Helgesson, 2010
9. Övedskloster – restaurering av terrassmuren, Öved sn, AK, Kristina Nilén, 2007-2008
10. Stångby kyrka – utvändig renovering, Stångby sn, AK, Cecilia Pantzar & Kristina Nilén, 2005-2006
11. Kristianstads station – antikvarisk förundersökning, Kristianstad, AF, Emelie Petersson & Heikki Ranta, 2010
12. Allhelgonakyrkan i Lund- utvändig restaurering etapp I, Lunds socken, AK/AM, Petter Jansson, 2009
13. Hotade arter och byggnader –tips och råd vid byggnadsvård. PJ, Nils-Otto Nilsson & Åsa Jakobsson, 2009-2010
14. Människan och landskapet –Metodutveckling, etnobiologi för kulturmiljövård. PJ, Åsa Jakobsson, Anki Karlsson & Cissela Olsson, 2010
15. Vrams Gunnarstorps slott – utvändiga arbeten, Bjuvs sn, AK, Emelie Petersson, 2009
16. Ballingstorpsgården, Kviinge sn, AK, Emelie Petersson, 2010
17. Renovering av stenvalvsbro vid Öveds kloster, Öved sn, AM, Jimmy Juhlin Alftberg, 2010
18. Mörarps kyrka – invändig renovering och konservering, Mörarps sn, AK, Lotta Eriksson, 2010
19. Projekt Tullstorp, Trelleborgs kn, KA, Bertil Helgesson & Cissela Olsson, 2010

Förkortningar:

AF-antikvarisk förundersökning
AK- antikvarisk kontroll
AU-arkeologisk utredning
DK- dokumentation, övrigt

FU- arkeologisk förundersökning
KA- kulturhistorisk analys
MD-murverksdokumentation
OU- osteologisk undersökning

PJ- projektrapport
UN- arkeologisk undersökning
BD- byggnadsdokumentation
BAD-byggn-ark-dokumentation

