

Kulturlandskapsunderlag
2007

Stora Beddinge ängar
Stora Beddinge 58:3
Tullstorps socken
Trelleborgs kommun
Skåne



Catharina Tröndal

Kulturlandskapsunderlag

Stora Beddinge ängar
Stora Beddinge 58:1
Tullstorps socken
Trelleborgs kommun
Skåne

Catharina Tröndal

Kulturlandskapsunderlag

Stora Beddinge ängar
Stora Beddinge 58:3
Tullstorps socken
Trelleborgs kommun
Skåne

Genom en kartanalys och en arkivsökning har ett historiskt underlag tagits fram över Stora Beddinge ängar och det ängsvattningsföretag som i slutet av 1800-talet skapades där åt Jordberga gods. Vid en besiktning konstaterades att flera av ängsvattningsdikena fortfarande kunde urskiljas, men att de troligen i flera fall fått tillägg i form av cementrör. En restaurering av ängsvattningen kan ske med uppmärksamhet på eventuella rester av dämmen, ryggingar för tillloppskanaler, broar och körvägar.

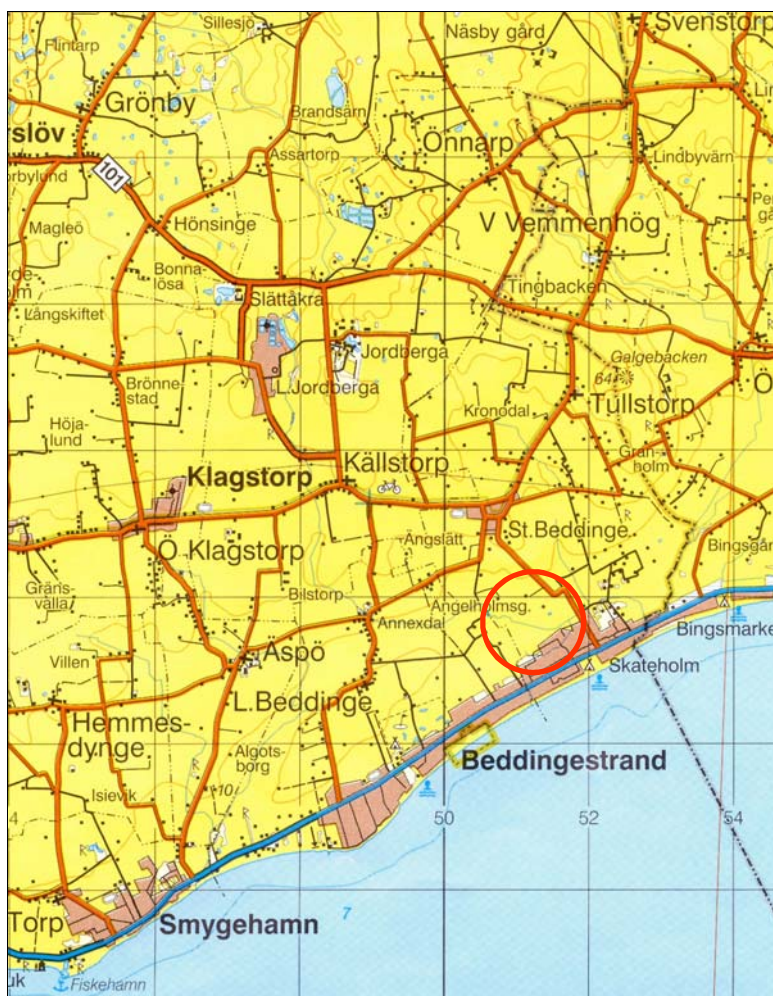


Fig. 1. Platsen för Stora Beddinge ängar markerad med röd ring på utdrag ur Lantmäteriverkets Vägkartan. Skala 1:10000

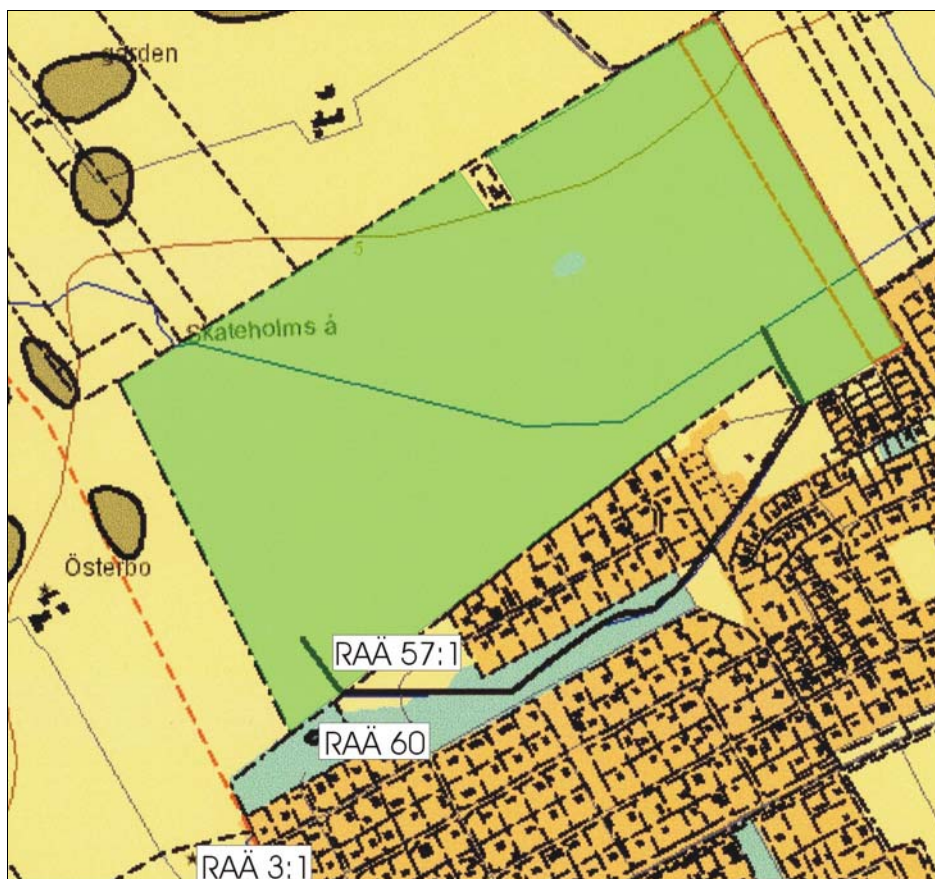


Fig. 2. Utdrag ur Fornminnesregistret med planområdet markerat med transparent grön färg samt beskrivna fornlämningar numrerade. Skala 1:10 000

Inledning

Med anledning av planerad restaurering av ängsvattningssystemet på Stora Beddinge ängar har Wallin kulturlandskap och arkeologi framställt ett kulturlandskapsunderlag och gjort en besiktning av lämningen.

Arbetet har utförts av Catharina Tröndal under oktober-november 2007, och bekostats av Naturvårdsingenjörerna AB.

Mål och metod

Målet med undersökningen har varit att ta fram ett historiskt underlag för att kunna restaurera anläggningen och att identifiera vilka svårigheter som kan finnas.

Kulturlandskapsunderlaget bestod av en kartanalys och en arkivsökning. Kartor som använts är framför allt en Geometrisk karta över Stora beddinge by utlagd 1702. Eftersom flera av gårdarna i byn varit utsocknes frälsebönder under Jordberga gods gjordes en arkivsökning i Jordberga godsarkiv. Vidare analyserades ett historiskt flygfoto över området samt Riksantikvarieämbetets Fornminnesregister.

Bakgrund

Geologi och fornlämningsmiljö

Stora Beddinge ängar ligger i södra delen av byns marker utmed Skateholmsån, tidigare bland annat kallad Tullstorpsån. Bäckens har sitt ursprung i våtmarkerna norr om Fru Alstad och ringlar sig sedan bland annat förbi det numera nedlagda Jordberga sockerbruk, för att till sist, innan Östersjön, nå Stora Beddinge ängar. Jordlagren består av svämsediment närmast bäcken och sand längre ut. Sydost om ängarna löper den så kallade Järavallen i öst-västlig riktning. Järavallen är en låg strandvall bildad längs Litorinahavets högsta kustlinje ca 5500-2000 f.kr. Nuvarande kustlinje ligger cirka en kilometer åt sydost. Den forna ängsmarken används idag till största del som betesmark, fig. 3.

I Fornminnesregistret finns södra delen av dikessystemet på Stora Beddinge ängar registrerat som kulturhistorisk lämning, RAÄ 57:1 i Tullstorps socken, fig. 2. I övrigt finns inga fornlämningar registrerade inom planområdet. Utanför planområdet i väster och norr finns ett antal fyndplatser för föremål framför allt från sten- och bronsålder, men inga eller få boplatssindikatorer iaktogs på dess platser vid inventeringen 1987. Strax sydväst om planområdet på ett svagt höjdläge, RAÄ 60, utförde RAÄ UV Syd år 2006 en arkeologisk utredning. I sökschakten påträffades ett antal härdar och fynd av enstaka brända flintfragment. Något längre åt sydväst, RAÄ 3:1 i Lilla Beddinge socken, finns en ungefärlig fyndplats för en bronshalsring. Halsringen hittades vid harvning i en sank åkermark våren 1965.



Fig. 3. Nordvästra delen av Stora Beddinge ängar mot sydväst. Ett av de större dikena löper i öst-västlig riktning, delvis kantat med buskar. Ett något mindre dike kan anas mitt i bild, vinkelrätt mot det större diket. I bakgrunden syns gården Österbo.

Ängsvattning

Ängsvattning, ängavattning eller översilning av ängsmark började användas omkring mitten av 1800-talet i Sverige. Anledningen var att man på grund av ökad uppodling av ängsmark fick en minskad fodertillgång till djuren som i sin tur medförde att bönderna tvingades hålla färre djur och att gödseltillgången begränsades. Flera olika typer av ängsvattning utvecklades beroende på rådande terrängförhållanden. I Skåne var en så kallad flack ängsbyggnad ett vanligt system. Det innebar att man dämde upp en närliggande å, från vilken

vattnet spreds via ett brett tilloppsdike ut i ett nät av grävda kanaler, som silade vattnet över ängsmarken. Tilloppskanalerna låg ofta på svagt förhöjda ryggar. Därifrån rann vattnet av i motsvarande system av avloppsrännor och vidare till ett avloppsdike, fig. 4. Syftet med översilningen var att vattnet skulle ha ett kontinuerligt flöde över ängen. Med vattnet spreds olika näringsämnen över ängen, vilket resulterade i större och bättre skördar.

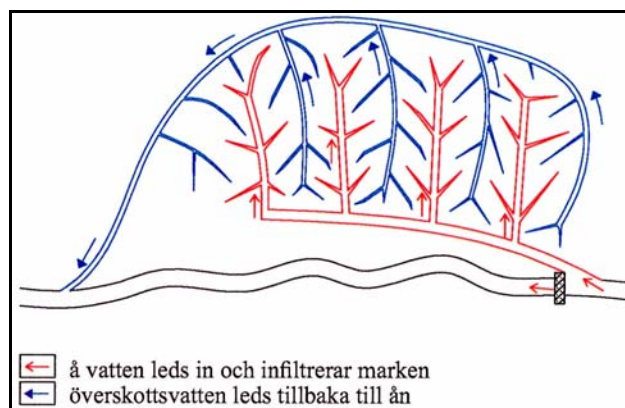


Fig. 4. Schematisk bild av översilningssystem. Ur: Djupfors Schwab 2007

Ängsvattningen krävde dock en intensiv skötsel. För att reglera vattenstånden fick man öppna och stänga dämmena. De bestod ofta av ställningar med plankbitar tvärs över i diket, vilka sattes på plats eller togs bort för att reglera vattnet. I de minsta fårorna, de så kallade kapilläerna, räckte det med att flytta jordkokor. Årligen måste också tillflödena rensas för att fungera tillfredsställande. Inga djur fick heller beta på översilningsängen; de hade ju trampat sönder vattningssystemet. Ibland byggdes broar över dikena och körvägar så att vagnar kunde framföras när marken var våt.

Ängsvattningssystemet byggde på en avancerad teknik som krävde stora markresurser samt mycket arbetskraft för anläggning och skötsel. Det innebar i regel kostsamma projekt som i huvudsak de större godsarna var beredda att anlägga, varför de flesta systemen anlades i länets godstäta mellersta och södra delar. Under perioden 1833 till 1911 ängsvattnades sammanlagt cirka 33 000 hektar i Skåne. Efter sekelskiftet 1900 anlades få nya system och på 1920-talet förekom ängsvattning endast i begränsad utsträckning. Ängsvattningen upphörde helt under 1940-talet.

Resultat

Arkivstudier

Området har brukats som ängsmark under lång tid och finns inritat på den geometriska kartan utlagd 1702, fig. 5. Ängsmarken och åfårens lopp förändrades inte förrän ängsvattningssystemet genomfördes under sent 1800-tal, förutom att ängslotterna blev bredare efter enskiftet 1819. Flera av gårdarna i Stora Beddinge by var utsocknes frälsehemman under Jordberga gods. Vid enskiftet 1819 fick dessa gårdar tilldelat sig de största delarna av



Fig. 5. Utdrag ur Geometrisk karta från 1702, med planområdet markerat med transparent grön färg och den uträtade åfåran med streckad blå linje. Skala 1:10 000.
© Lantmäteriet Historiska kartor.

Beddinge ängar, troligen en förutsättning för att ängsvattningsföretaget skulle kunna genomföras. Planen över den 73 ½ tunnland stora ängsvattningen skapades åt Jordberga gods år 1888, fig. 7, och finns bevarad i Jordberga godsarkiv tillsammans med andra dokument kring ängsvattningen. Både området söder om ån och området norr om ån var översilat. Viss del av ängarna låg dock under Tullstorps by, vilket man kan se på de äldre kartorna samt även på utformningen av ängsvattningsplanen.

På planen kan man se nätet av grävda kanaler och även markeringar för dämmen. Lotten alternativt lotterna tillhörande Tullstorp syns mitt i området utan kanaler och utan åfåran inritad. Planen är till viss del svårtolkad, med till exempel korsande diken, och riktningspilar endast på vissa av diken. Vid ett av diken finns siffror på vad vi tolkar som dikets djup, från 3,3 i öster till 1,0 i väster, dessa är numrerade från 1 i öster till 14 i väster. Mellan kapillärena finns också siffror, i det fallet troligen bredden mellan diken. Över åfåran finns markeringar som kan vara broar och/eller dämmen.

Det större dike som finns markerat i fornlämningsregistret, som går genom sommarstugeområdet sydost om ängarna, finns inte med på ängsvattningsplanen. Vår tolkning är att detta är ett senare dike grävt för att dränera ängarna snarare än att vattna dem.

På flygbilden från 1940 kan man se flera av de stora och mellanstora kanalerna, fig. 6. Ängsmarken verkar vara dränerad och brukad och broar över åfåran finns på flera ställen.



Fig. 6. Förstorad flygbild från 1940 över Stora Beddinge ängar. Delar av diken tillhörande ängsvattningssystemet kan fortfarande skönjas, och det stora diket i söder har tillkommit.

Besiktning

Vid besiktningen syntes flera av de stora och mellanstora diken tydligt, medan de allra minsta diken, de så kallade kapillärerna, inte kunde urskiljas i det mestadels höga och tuviga gräset. Troligen är dessa också delvis nedtrampade av boskapen. Inga tydliga spår av dämmen kunde upptäckas, men den uträtade åfåran har troligtvis blivit rensad flera gånger under 1900-talet, och eventuella dämmen borttagna. Möjligen har också de andra stora och mellanstora diken rensats i samband med dränering av ängarna. I ett fall invid den uträtade åfåran syntes änden av ett betongrör i ett av de mellanstora diken. Delar av betongrör låg också på marken i andra delar av området.

Hänsynstagande

För restaureringen bör hänsyn tas till om det finns spår av dämmen kvar, samt eventuella ryggar, broar och körvägar. Bevarade avloppsdiken karakteriseras av att de ofta är blöta och sumpiga medan tillloppskanaler är torra och små kapillärdiken oftast osynliga.

En svårighet kan finnas i att avgöra vad som är ursprungligt översilningsdike vad som är senare tillägg för dränering. En annan svårighet kan vara att man inte genomfört ängsvattningföretaget exakt så som det ritats på den ursprungliga planen.

Vid djupare grävning kan det, med anledning av ovan nämnda fynd av härdar och brons-halsring i närområdet, finnas en viss möjlighet att påträffa utkastlager och våtmarksoffer från förhistorisk tid, speciellt i den sydvästra delen av området.

Dalby den 8 november 2007

Catharina Tröndal

Litteratur och källor

Djupfors Schwab, Eva	Restaurering av vattendrag. SLU examensarbete Fakulteten för Landskapsplanering, trädgårds- och jordbruksvetenskap vol. 2007:10
GIS-centrum	Historiska flygfoton 1940
Jordbruksverket	Översilning - 1800-talets glömda våtmarksresurs. Tidningen Vattenstänk. www.sjv.se
Landsarkivet i Lund	Jordberga godsarkiv
Lantmäteriet	Geometrisk karta 1702
Länsstyrelsen	Kulturmiljöprogram www.m.lst.se
Riksantikvarieämbetet	Fornminnesregistret
Sveriges geologiska undersökningar	Jordartskartan 1d Ystad NV
Wikipedia: The free encyclopedia	Watermeadow 2007-11-07. http://en.wikipedia.org/wiki/Water-meadow

Termer

Enskifte

Enskiftet var den andra moderna skiftesreformen som kom till stånd 1803. Enskiftet, som innebar att en del gårdar fick flyttas ut från den gamla bytomten, var en mer radikal reform som fick störst utbredning i slättbygderna i Skåne och Västergötland samt på Öland.

Storskifte

Storskiftet, vars förordning kom 1758, var den första moderna skiftesreformen. Storskiftet hade två huvudsakliga syften; dels skulle åker- och ängstegarna sammanföras i färre enheter, dels skulle den gemensamt ägda marken delas upp mellan brukarna för att därigenom hävdas bättre.

Utkastlager

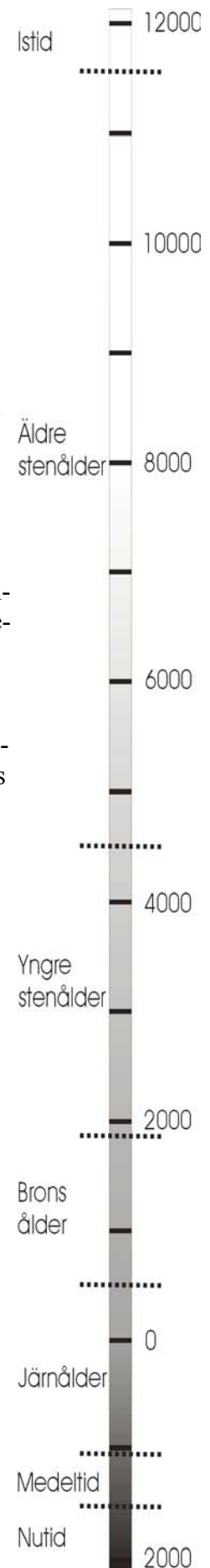
Boplatsmaterial från en närliggande boplats som kastats ut i våtmarken.

Utsocknes frälsehemman

Frälsehemmanet brukades av en frälsebonde och var underordnat ett frälsegods som ägde arrendesrätt över hemmanet. Dessa frälsehemman indelades i olika grader, så att de hemman som låg i samma by som frälsegodset kallades rå- och rörshemman, de som låg i samma socken som frälsegodset kallades insocknes frälse och resterande hemman för utsocknes frälse. Frälse är ett nordiskt begrepp med den medeltida betydelsen skattebefriad, alltså frälst från skatt. Frälsets jordegendomar kallades frälsegårdar eller frälsegods.

Våtmarksoffer

Våtmarker har ofta utnyttjats för olika rituella aktiviteter och offerhandlingar under förhistorien.



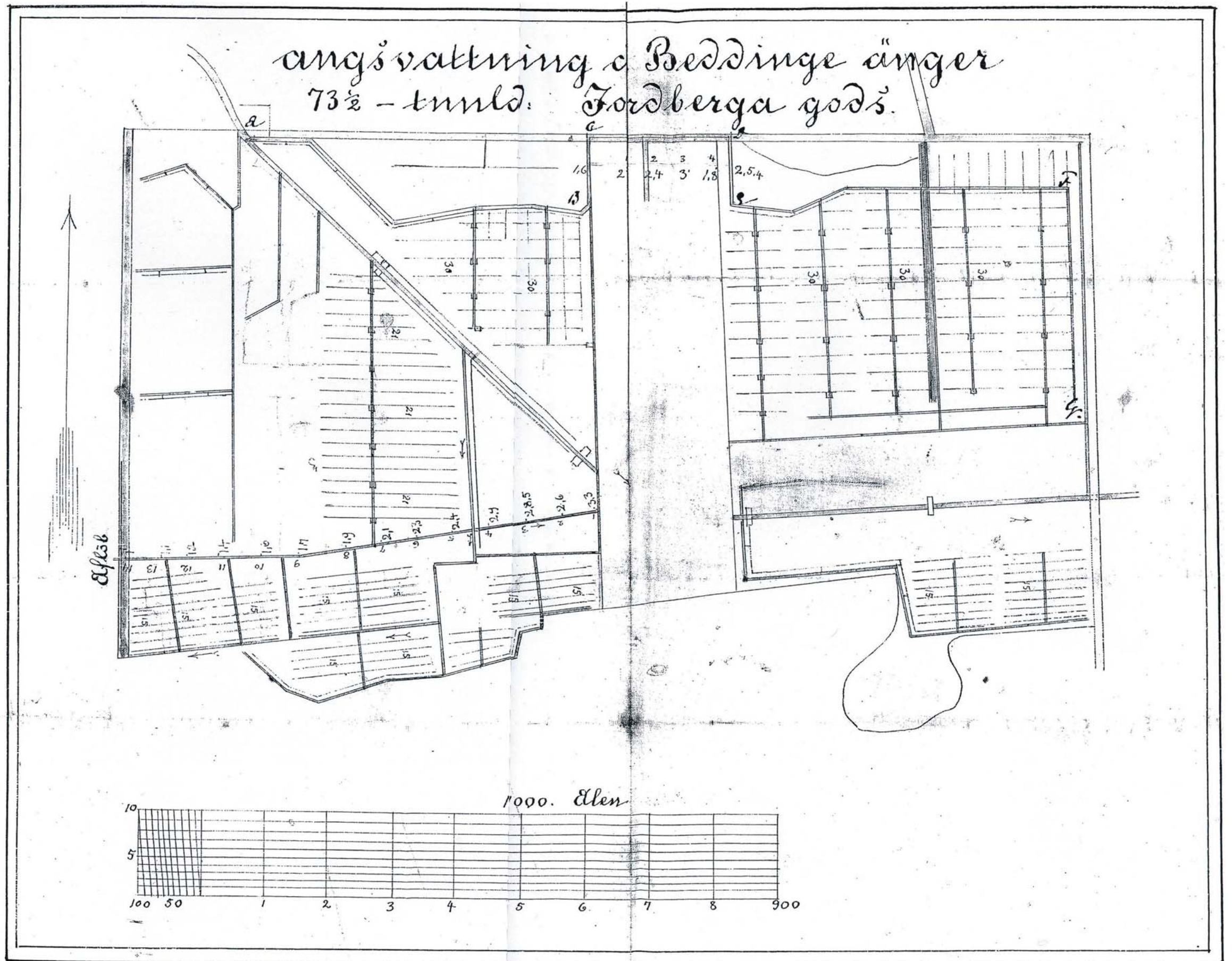


Fig. 7. Plan upprättad 1888 över ängsvattningen på Stora Beddinge ängar.