

Våtmark

Våtmarker har flera värdefulla funktioner i landskapet. De tar hand om näringsämnen på ett naturligt sätt och jämnar ut höga flöden. Vid våtmarken trivs även flera olika djur och växter som blivit sällsynta i dagens landskap när naturliga våtmarker dikats ut för att skapa produktionsmark.

Genom anläggning av våtmarker gynnas vattenkvaliteten och den biologiska mångfalden samtidigt som erosionsproblemet minskar. Våtmarker har också värden för rekreation och friluftsliv.



Groddjuren minskade kraftigt i antal under 1900-talet när landskapet dikades ut och torrlades. När våtmarkerna nu återskapas får de en chans att komma tillbaka. Den mindre vattensalamandern finns i flera av Tullstorpsåns nya våtmarker.

Biotop- och fiskevård

I Tullstorpsån har många fina strömvattenmiljöer försvunnit i samband med dikesrensningar. Genom att återskapa en del av dessa strömvattenmiljöer gynnas insektslivet och den havsvandrande örningen i vattendraget. Detta görs bland annat genom utläggning av sten och grus. Örningen är helt beroende av grus och sten för sin lek och uppväxt innan den vandrar ut i havet för att bli stor.



Havsöringens meny: dagsländor, nattsländor, sötvattensmärlor, fjädermygglarver.



Lekande havsöring



Nykläckt öringunge gräver sig fram ur gruset.



En åfåra som inte är restaurerad.

Kantavplaning och tvåstegsdiken

Genom att minska lutningen på åns kanter blir den bredare och flackare och får ett mer naturligt utseende. I tvåstegsdiken sker avfasningen i terrasser. På den plana ytan som översvämmas vid högvatten kommer växtligheten att ta upp näringsämnen från vattnet och minska näringsläckaget. Vattnet får mer plats, vilket gör att erosion och risken för översvämningar minskar. Dessutom skapas flera biotoper i och vid vattendraget.

Trädplantering

Plantering av träd är en annan viktig åtgärd som bidrar positivt till djurlivet i ån, liksom till högre syrehalter i vattnet. Trädens beskuggning hämmar även tillväxten av undervegetation vilket minskar rensningsbehovet avsevärt.



Kantavplaning i ett steg.

Citronfläckig kärrtrollslända



Det flyter på i Tullstorpsåprojektet

År 2009 tog Tullstorpsåprojektet ett helhetsgrepp på en 3 mil lång å – den skulle återfå sin gamla, mer ringlande åfåra och ett stort antal våtmarker skulle anläggas. Det var ett pilotprojekt med förutsättningar att inspirera och vägleda andra liknande projekt.

Och man har lyckats! År 2014, 5 år senare, kommer det att glittra från ytorna av drygt 30 nyanlagda våtmarker. Ån kommer att flyta jämnare och mer slingrande genom landskapet, omgiven av en grön skyddszon av gräs, buskar och träd.

Man ser redan förbättringar i vattenkvaliteten – vattendirektivets klassning har ändrats från *dålig* till *måttlig*. Med andra ord allt fler växter och djur trivs i och vid Tullstorpsån.

Ringar på vattnet

Som en blågrön slingrande stig öppnar den restaurerade Tullstorpsån upp det annars svår-tillgängliga åkerlandskapet. Det skapar möjligheter för friluftsliv och turism.

En vision som finns inom projektet är ett informationscentrum, som ett Naturum, där man kan lära sig mer om den natur, geologi och kulturhistoria som format omgivningarna kring Tullstorpsån.



Gravänder

Från rak till slingrande

Vattendragens naturliga form och utseende i landskapet har dramatiskt förändrats genom åtgärder för att främja jordbrukets produktion. Liksom flera värdefulla funktioner har många miljöer samtidigt försvunnit. Genom att återskapa vattendragets ringlande åfåra, så kallad meandring, återskapas en naturlig variation och det blir rikt på småbiotoper. Meandringen bidrar också till minskad erosion och minskad näringstransport.

Översvämningssområde

Många vattendrag i jordbrukslandskapet karakteriseras av snabba flöden, erosion och stora transporter av näringsämnen. Genom att tillåta vattendraget att översvämma låga områden i landskapet kan dessa problem motverkas.

Översvämningssområden kan samtidigt vara produktiva betesmarker och hysa stora värden för flora och fauna.



Skärfläcka

Information om Tullstorpsåprojektet

Tullstorpsåprojektet drivs på ett unikt sätt genom en förening där fastighetsägarna längs med ån är medlemmar. Projektet tar ett helhetsgrepp om hela det 6300 ha stora avrinningsområdet. Ett av de övergripande målen är att minska näringsbelastningen på Östersjön. Genom att anlägga ett 50-tal våtmarker i Tullstorpsåns avrinningsområde och samtidigt restaurera åns vattenmiljöer är målsättningen att:

- minska näringsstillförseln till Östersjön – kväve med 80 ton/år, fosfor med 2,1 ton/år
- motverka erosion och översvämningar
- minska rensningsbehovet
- återskapa ett värdefullt fisksamhälle
- gynna den biologiska mångfalden
- förbättra odlingen och markens avkastning
- uppnå *God status* enligt vattendirektivet

Bli medlem och stöd föreningens verksamhet, 50 kr inbetalas till BG 397-0936

Vill du läsa mer:
www.tullstorpsan.se



Ordförande: Otto von Arnold, tel. 0708 126 425
Projektledare: Johnny Carlsson, tel. 0708 817 857
Layout och illustrationer: Maria Nilsson, Ritverk och Katarina Månsson, BrizaNatur
Karta: Bengts Granelli. IUT-eko-
Text: John Persson, Naturcentrum AB och Johnny Carlsson
Tryck: Exaktaprinting, 2014



Tullstorpsåprojektet från källa till mynning



Ett unikt restaureringsprojekt

Välkommen till Tullstorpsån!

I ett långsiktigt miljöprojekt återskapas urgamla våtmarker längs Tullstorpsån som samtidigt restaureras från källan vid Alstad till mynningen i havet vid Skateholm.

Syftet med projektet är att fånga upp kväve och fosfor från odlingsmarker och hindra det från att nå havet. Samtidigt minskas rensningsbehovet och översvämningssproblematiken löses.

Dessutom motverkas erosion, ett värdefullt fisksamhälle återskapas, vi gynnar den biologiska mångfalden och förutsättningar för rekreation och friluftsliv ökar.

Vill du se på riktigt hur det ser ut är du välkommen till vår visningssträcka vid Jordberga. Där finns även illustrerade informationsskyltar på plats.

Fakta Tullstorpsån

Avrinningsområde: 63 km²
Längd: 30 km
Kvävetransport: 250 ton/år
Fosfortransport: 4 ton/år
Statusklass: Måttlig (vattendirektivet)
Antal fastigheter: ca 150 längs vattendraget





Rödbena

1 Börringe mad

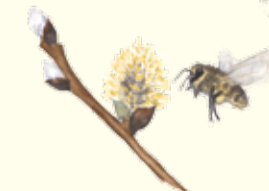
Börringe mad är en 20 ha stor våtmark anlagd vid byn Grönalund. Den ligger inom ett område av riksintresse för friluftsliv, kulturmiljö- och naturvård. Naturvärdena är höga med rester av en gammal skottskog, Sörby kratt, där man förr tog brännved, material till stängsel och lövfoder till sina djur. Våtmarksområdet betas av nötkreatur och vattnet från dammen rinner ner förbi Grönalund genom en nyanlagd bäck.

Sedan våtmarken anlagts har det blivit ett populärt område för promenader och utflykter.

Man planerar att anlägga en utsiktsplattform, sittgrupper, vindskydd och informationsskyltar om intressanta natur- och kulturobjekt. Och historierna man kan berätta är säkert många – här låg nämligen Grönalunds tivoli, med egen hållplats på järnvägslinjen Börringe-Östra Torp (Smygehavn).



Näktergal



Bi på blommande sälg



Sälgen växer ofta invid våtmarker och bäckar. Den blommar tidigt på våren och är därför viktig för alla nyvakna insekter som vill ha en livgivande frukost av pollen och söt nektar.

Om gräset betas och hålls kort trivs vadarfåglar, som tofsvipa och rödbena, vid våtmarken. I den mjuka övergången mellan land och vatten kan de leta mat.



Tofsvipa

2 Ålholmen

Strax norr om Anderslöv, på fastigheterna Stora Markie och Stävesjö har en 2 km lång sträcka av Tullstorpsån delvis restaurerats.

I pilotprojektet testas olika utformningar av tvåstegsdiken i syfte att ta reda på vilken som är mest optimal. På andra delsträckor har man istället släntat av åkanterna. Samtidigt har befintliga småvatten restaurerats, samt nya våtmarker och sedimentfällor anlagts. Under 2014 och framöver planeras en omfattande plantering av träd och buskar.

Småvägar leder in till området som därför har förutsättningar att utvecklas till ett attraktivt promenadstråk.



Smådopping

4 Visningssträckan – Jordberga

Väster om Jordberga slott, längs en 2 km lång sträcka, visas exempel på de åtgärder som projektet arbetar med för att förbättra miljön i och längs med vattendraget. Vid objekten ges information om åtgärderna, dess syften och funktioner.

5 Sånarpsvåtmarkerna

Öster om Lilla Beddinge har det på Sånarp anlagts två våtmarker. Den större södra, som är 200 m lång och ligger längs med ån, är en populär rastplats för vadarfåglar, som tofsvipa och strandskata.



Gulärta

6 Beddinge ängar och ängavattning

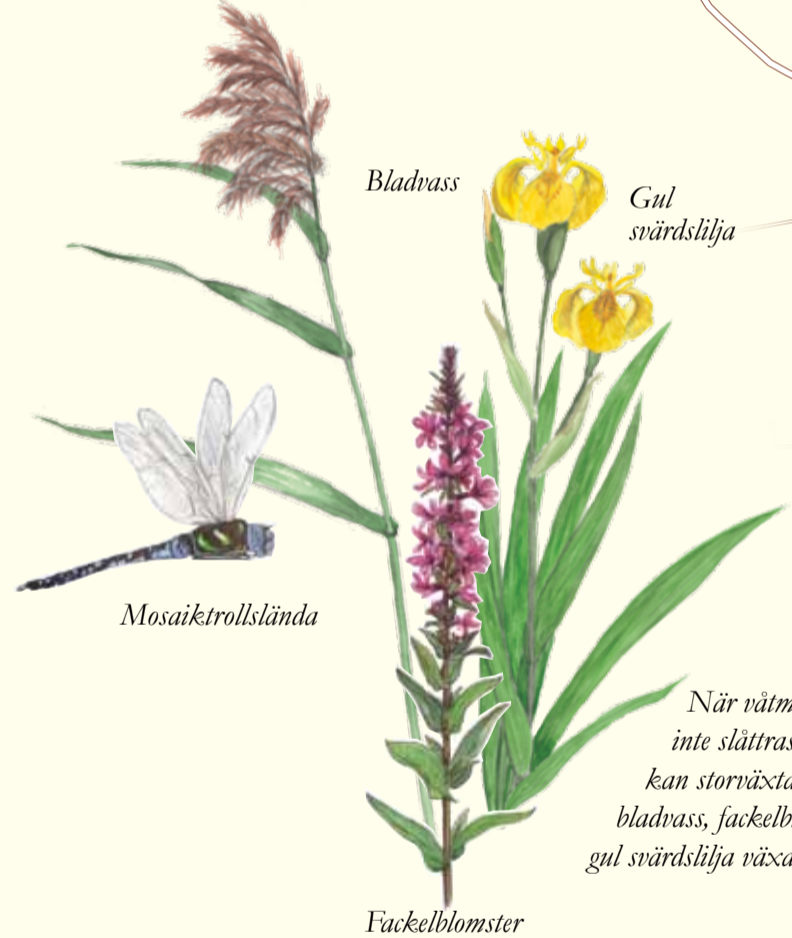
Det låglänta området, som idag utnyttjas som betesmark, är en unik rest av ett äldre översilningssystem, så kallad ängavattning. Systemet är ett av de bäst bevarade i Skåne, med tydliga rester av diken, stenar och betongpelare som markerade ägo gränserna. Ängavattningssystemet anlades 1881 och var i bruk fram till 1958. Inom Tullstorpsåprojektet har det tagits fram ett förslag på restaurering av översilningsängarna, efter samråd med

fastighetsägaren och länsstyrelsen. Detta innebär att olika typer av diken kommer att anläggas så att de bildar ett system av tillrinningsdiken, fördelningsrännor och avrinningsdiken, i likhet med det tidigare ängavattningssystemet.

Fågellivet på Beddinge ängar är rikt och arter som är beroende av våta och fuktiga ängsmarker har här en fristad. Beddinge ängar är en viktig rastlokal för flyttfåglar och häckningslokal för många arter.



- Våtmark inom projektet
- Översilningsmark
- Befintlig våtmark
- Avrinningsområde
- Kantzon
- Skog



Bladvass

Gul svärdslija

Fackelblomster

Mosaiktrollslända

När våtmarkerna inte slättras eller betas kan storväxta arter som bladvass, fackelblomster och gul svärdslija växa till sig.

3 Sörby Kjöse och Skönadalsvåtmarkerna

Det övergripande syftet med våtmarken Sörby Kjöse är att buffra vatten vid mycket höga flöden i ån. De stora vattenmassorna orsakar annars erosion längs åslänterna, vilket är en av de främsta anledningarna till näringstransporterna i ån.

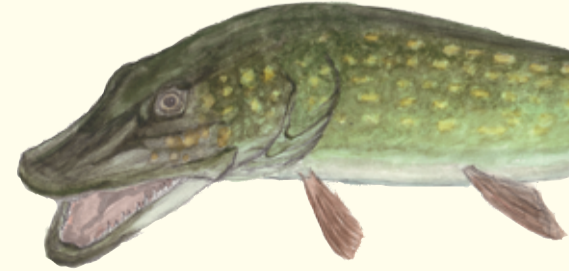
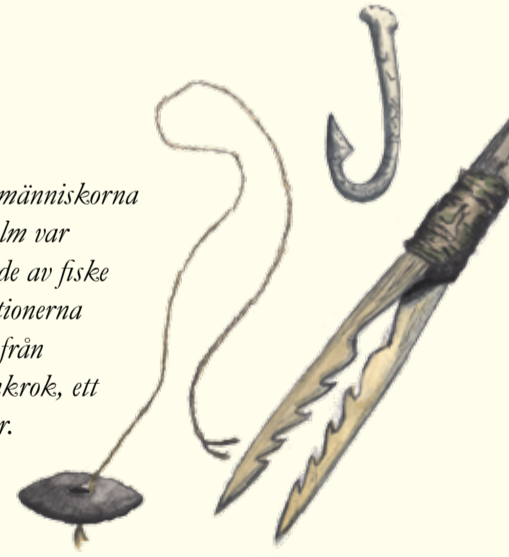
Strax nedströms ligger Skönadalsvåtmarkerna, vilka består av två nyanlagda våtmarker, samt restaurerade befintliga småvatten. Här finns ett mycket artrikt fågelliv. I omgivningarna planerar man att anlägga en promenadsling och sätta upp informationsskyltar om områdets naturvärden och kulturhistoria.

7 Våtmarken vid Skateholmsboplatserna

I den nedersta delen av sitt lopp passerar Tullstorpsån de så kallade Skateholmsboplatserna. För 7 000 år sedan låg här ett stenålderssamhälle som framför allt livnärde sig på fiske och att samla bär och växter. Genom att anlägga en våtmark och meandra ån vill Tullstorpsåprojektet delvis återställa en äldre landskapsbild.

Informationsinsatser om områdets spännande historia planeras i samarbete med länsstyrelsen och Trelleborgs museum.

Stenåldersmänniskorna vid Skateholm var bofasta och levde av fiske och jakt. Illustrationerna visar fiskeredskap från stenåldern. En benkrok, ett sänke och ett ljuster.



Enkelbeckasin

Tofsvipeunge